



MINISTÈRE
DE L'ENSEIGNEMENT
SUPÉRIEUR,
DE LA RECHERCHE
ET DE L'ESPACE

*Liberté
Égalité
Fraternité*

Sies

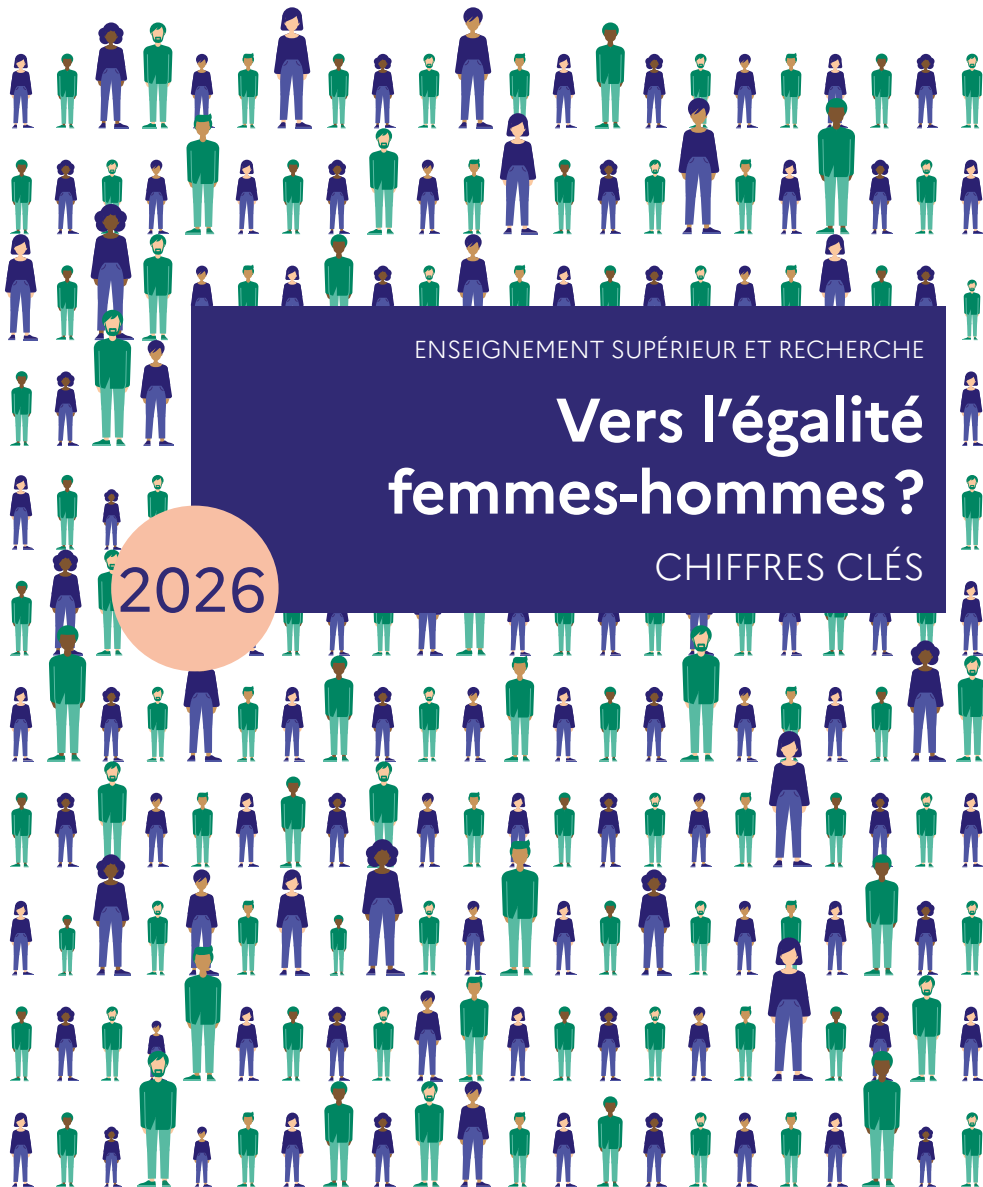
Statistique publique
de l'enseignement supérieur
et de la recherche

ENSEIGNEMENT SUPÉRIEUR ET RECHERCHE

Vers l'égalité femmes-hommes ?

CHIFFRES CLÉS

2026



Le SIES, service statistique ministériel du MESRE, produit des statistiques et des études sur l'enseignement supérieur, l'insertion professionnelle des étudiants et la recherche. Ses travaux constituent une aide à la décision utile aux politiques publiques.

Cette brochure est éditée par le SIES, sous-direction des systèmes d'information et des études statistiques

Ministère de l'Enseignement supérieur, de la Recherche et de l'Espace

1, rue Descartes – 75231 Paris cedex 05

Directrice de publication

Pierrette Schuhl

Rédactrice en chef

Typhaine Aunay

Exécution graphique

Opixido

Date de publication

6 mars 2026

Ont contribué à cet ouvrage

Falilath Adedokun, Julie Astier, Typhaine Aunay, Tania Bentoutou, Mallaury Bérout, Timothé Beuchon, Isabelle Delacroix, Marie Fourré, Séverine-Fleur Jay, Auriane Kopka-Peretti, Claire Letroublon, Florent Lhuillier, Diane Marlat, Jean-Michel Mence, Enora Messi, Louis Meuric, Carole Modigliani-Chouraqui, Lyes Nait-Ighil, Nill Ulrich Oholanga, Christophe Pépin, Jean-Philippe Suriam, Willy Thao Khamsing, Emmanuel Weisenburger

Rendez vous sur

<https://www.enseignementsup-recherche.gouv.fr/fr/statistiques-et-analyses-50213>

Retrouvez les données sur la plate-forme open data du MESRE

<https://data.enseignementsup-recherche.gouv.fr/pages/home>

Pour toute question

sies.diffusion@enseignementsup-recherche.gouv.fr

AVANT- PROPOS

Dix ans après la première édition de la brochure *Vers l'égalité femmes-hommes? Chiffres clés*, cette publication s'est imposée comme une référence pour mesurer les évolutions, les objectiver dans la durée, éclairer et fonder l'action du ministère de l'Enseignement supérieur, de la Recherche et de l'Espace sur des données partagées. Elle traduit un engagement constant en faveur de l'égalité entre les femmes et les hommes, dans l'accès aux études, la conduite des carrières ou encore l'exercice des responsabilités.

Conçue initialement comme un recueil de repères statistiques, cette publication s'est progressivement enrichie, tant par l'élargissement de ses thématiques que par la précision accrue de ses indicateurs et de ses représentations graphiques. D'édition en édition, la diversification des analyses par filière, par parcours et par statuts, ainsi que la prise en compte de nouveaux enjeux, ont renforcé sa portée pour l'ensemble des acteurs de l'enseignement supérieur et de la recherche.

Sur la dernière décennie, on relève des situations encore contrastées. Dans les parcours étudiants, des progrès sont observés, même si certains écarts demeurent significatifs dans les formations les plus sélectives et certaines disciplines scientifiques, en particulier lorsqu'elles conduisent vers les secteurs à fort enjeu de souveraineté et d'innovation. À dix ans d'intervalle, les tendances appellent la même vigilance : la part des étudiantes atteignait 42% en 2014-2015 dans les classes préparatoires aux grandes écoles, contre 40% à la rentrée 2024, et 27% en 2014-2015 dans les formations d'ingénieurs, contre 30% à la rentrée 2024. À l'université, le choix d'orientation reste fortement genré en fonction des disciplines, avec des écarts persistants selon les disciplines : seulement 28% d'étudiantes en 2014-2015 en « sciences fondamentales et applications » et 64% en « pharmacie », contre 34% et 73% dix ans plus tard.

Dans les carrières académiques, les évolutions observées sur dix ans montrent que les déséquilibres se réduisent trop lentement et que le plafond de verre demeure. En 2014, les femmes représentaient 44% des maîtres de conférences et 25% des professeurs des universités. Dix ans plus tard, la part des femmes parmi les maîtres de conférences atteint 45%, tandis qu'elle s'établit à 33% parmi les professeurs des universités. Cette progression ne suffit pas à corriger un déséquilibre durable, alors même que l'accès aux fonctions les plus élevées conditionne la reconnaissance scientifique, la capacité d'encadrement et l'exercice des responsabilités au sein des établissements.

Dans le champ de la recherche, la progression observée demeure trop lente au regard des enjeux. En 2014, les femmes représentaient 36% des chercheurs dans les organismes de recherche ; en 2023, cette part est de 39%. Les écarts restent, en outre, très contrastés selon les domaines, avec une présence majoritaire des femmes en sciences humaines et une sous-représentation persistante dans plusieurs domaines clés, notamment en mathématiques et en informatique, alors même que ces disciplines structurent les transformations scientifiques, technologiques et industrielles de notre pays.

Face à ces constats, l'action du ministère de l'Enseignement supérieur, de la Recherche et de l'Espace s'inscrit dans la durée et s'appuie sur des leviers stratégiques. Elle repose sur la mobilisation des établissements et des organismes, dont la responsabilité est première, et sur une impulsion nationale qui structure, outille et soutient cette dynamique. Le Plan national d'action pour l'égalité professionnelle (2025-2027) en constitue un levier central. L'action du ministère s'articule également avec les textes-cadres interministériels et nationaux, dont le plan « Toutes et tous égaux (2023-2027) » et les plans coordonnés par la DILCRAH.

Le ministère mène une action résolue afin de renforcer durablement la place des femmes dans la recherche et les disciplines scientifiques et technologiques en France. Depuis 2001, il organise, avec le soutien de l'Académie des sciences et de l'Académie des technologies, le **Prix Irène Joliot-Curie**, qui distingue chaque année des femmes scientifiques aux parcours d'excellence, véritables sources d'inspiration pour les générations futures.

D'autres dispositifs portés par le ministère contribuent également à faire progresser la place des femmes dans les sciences. Le **Challenge Starthèse**, qui permet à de jeunes chercheuses et chercheurs de valoriser leur expertise doctorale et leurs travaux, a ainsi récompensé, en 2025, dix femmes sur vingt-trois lauréats. Par ailleurs, le **label ministériel « Science avec et pour la Société »** offre aux établissements de l'enseignement supérieur et de la recherche l'opportunité de valoriser des projets territoriaux inscrits dans leur stratégie « science-société ». Parmi les initiatives labellisées figure notamment le projet « Plan d'éveil des lycéennes aux STIM (science, technologie, ingénierie et mathématiques) », porté par l'Université Clermont Auvergne, qui inclue des actions de médiation scientifique et deux projets de recherche-action visant à mesurer les impacts de ces actions.

L'engagement du ministère se traduit également par le soutien aux associations nationales œuvrant pour la mixité des filières scientifiques et techniques, ainsi que par l'accompagnement de programmes structurants. C'est notamment le cas de **TechPourToutes**, projet lauréat du dispositif France 2030 « Compétences et Métiers d'Avenir », dont l'ambition est d'accompagner 20 000 filles et jeunes femmes vers les métiers du numérique d'ici 2030. En janvier 2026, elles étaient déjà plus de 600 à être inscrites sur la plateforme dédiée.

L'égalité entre les femmes et les hommes suppose enfin un cadre protecteur. La lutte contre les violences sexistes et sexuelles constitue une priorité, car elle conditionne l'égalité réelle et la qualité de la vie académique. Le plan national de lutte contre les violences sexistes et sexuelles dans l'ESR 2021-2025 a permis des avancées concrètes. Il sera prolongé, avec un bilan et une nouvelle feuille de route, en cours d'élaboration, afin de consolider la prévention, la formation, l'accompagnement des victimes et le traitement des signalements, dans le respect des responsabilités des établissements.

Je suis fermement engagé, avec les équipes de mon ministère, à poursuivre nos efforts pour faire progresser l'égalité entre les femmes et les hommes dans l'enseignement supérieur et la recherche : c'est une exigence démocratique et une condition de l'avenir scientifique et académique de notre pays.

Philippe BAPTISTE

Ministre de l'Enseignement supérieur,
de la Recherche et de l'Espace

SOMM AIRE

- 7. **L'Union européenne et divers pays membres de l'OCDE**
- 17. **Les étudiantes et les étudiants dans l'enseignement supérieur**
- 37. **Les personnels de l'enseignement supérieur relevant du ministère de l'Enseignement supérieur, de la Recherche et de l'Espace**
- 53. **La gouvernance des instances de l'enseignement supérieur et de la recherche**
- 61. **Les personnels des établissements publics et privés de R&D**
- 71. **Les brevets et les dispositifs de soutien à la R&D et à l'innovation**
- 79. **Les distinctions scientifiques**

+11

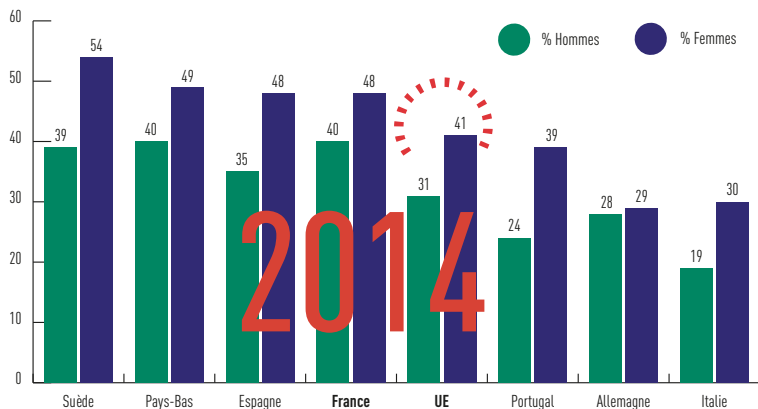
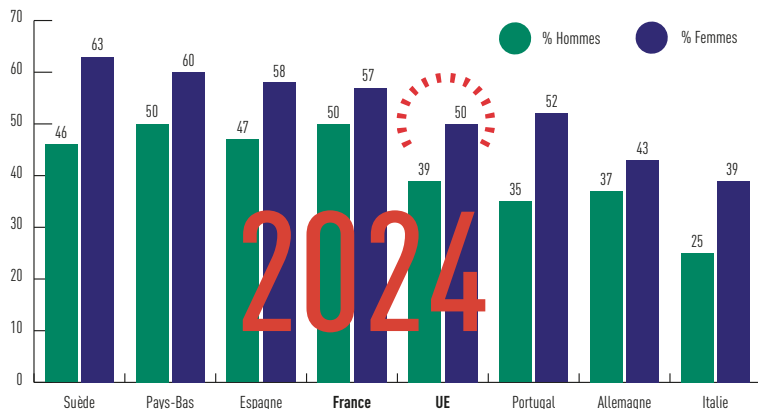
Dans l'UE27,
la part des femmes
de 25 à 34 ans diplômées
de l'enseignement supérieur
est de 11 points
supérieure à celle
des hommes.



L'Union européenne
et divers pays
membres de l'OCDE

Part des personnes âgées de 25 à 34 ans ayant terminé avec succès des études supérieures en 2014 et 2024

En 2024 comme en 2014, les femmes sont plus diplômées de l'enseignement supérieur que les hommes.



En 2024, en France, la part des femmes âgées de 25 à 34 ans diplômées de l'enseignement supérieur est de 57% et celle des hommes de 50%, contre respectivement 50% et 39% dans l'UE27.

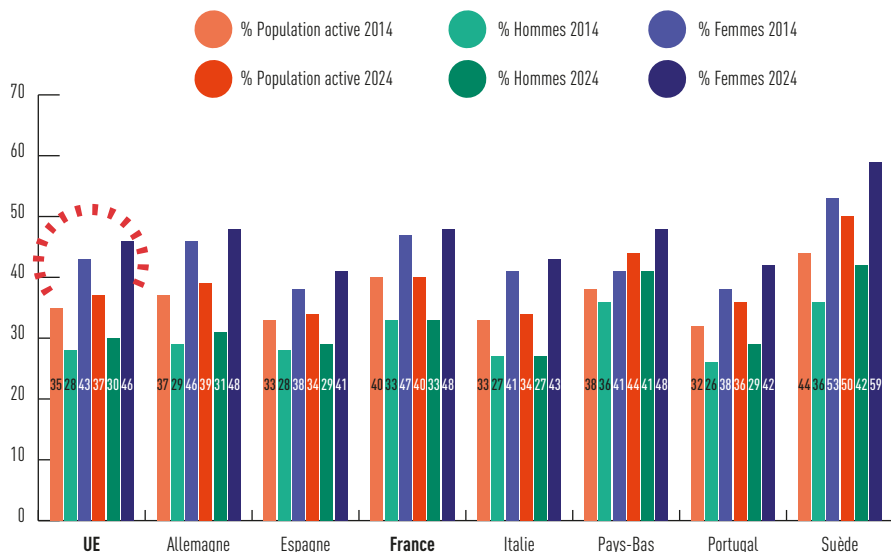
L'objectif de la stratégie Europe 2020 de porter la part des personnes âgées de 25 à 34 ans diplômées de l'enseignement supérieur à 40% (contre 23,6% en 2002) est atteint depuis 2018 pour l'ensemble de l'UE28. En 2024, dans 19 pays de l'UE27, la part des femmes diplômées de l'enseignement supérieur dépasse 50% alors que ce niveau n'est atteint que dans 5 pays pour les hommes.

Eurostat, traitement MESRE-SIES.

Champ : UE28 en 2014 et UE27 en 2024, part de la population âgée de 25 à 34 ans diplômée de l'enseignement supérieur en 2024, enseignement supérieur Cite11 (niveaux 5-8).

Emploi dans les activités à haut niveau de savoir par genre en 2014 et 2024

Les femmes sont majoritaires dans les activités à haut niveau de savoir.



Les activités axées sur le savoir sont définies comme des activités pour lesquelles les employés diplômés de l'enseignement supérieur représentent plus de 33% de l'emploi total.

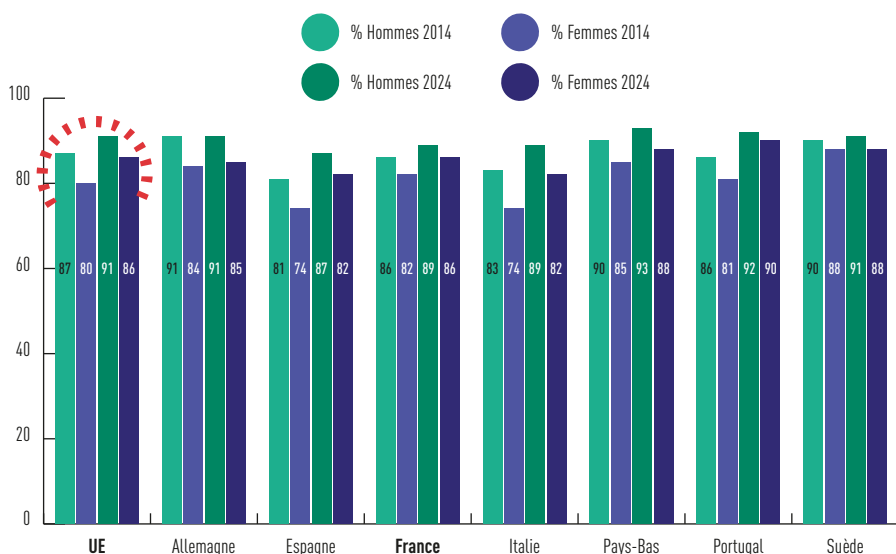
En 2024, en France, les activités à haut niveau de savoir occupent 40% de la population active, 48% des femmes actives et 33% des hommes actifs. Dans l'UE27, ces proportions sont respectivement de 37%, 46% et 30%.

Eurostat, traitement MESRE-SIES.

Champ : UE28 en 2014 et UE27 en 2024, nombre moyen de personnes occupées.

Taux d'emploi des titulaires d'un diplôme de l'enseignement supérieur en 2014 et 2024

Parmi les personnes diplômées de l'enseignement supérieur, les femmes occupent moins souvent un emploi que les hommes.



En 2024 comme en 2014, dans la plupart des États membres de l'UE, le taux d'emploi des hommes est plus élevé que celui des femmes. En France, parmi les titulaires d'un diplôme de l'enseignement supérieur, 86% des femmes et 89% des hommes sont en emploi en 2024 (82% et 86% en 2014).

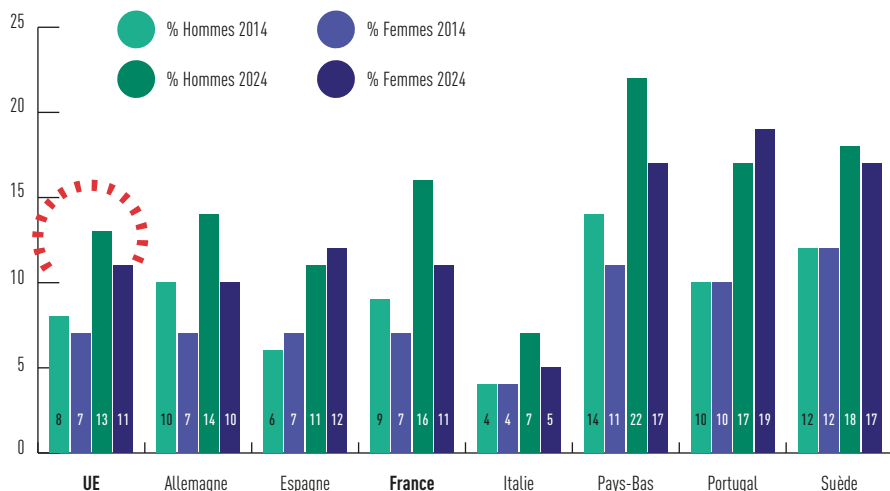


Eurostat, traitement MESRE-SIES.

Champ : UE28 en 2014 et UE27 en 2024, population âgée de 25 à 64 ans par niveau d'éducation atteint, enseignement supérieur Cite11 (niveaux 5-8).

Part des scientifiques et des ingénieurs dans la population active âgée de 25 à 34 ans de l'Union européenne en 2014 et 2024

Les femmes sont moins présentes que les hommes dans les emplois de scientifiques ou d'ingénieurs.



En 2024, en France, la proportion d'hommes scientifiques ou ingénieurs dans la population active est de 16% et celle des femmes de 11%. Dans l'UE27, ces proportions sont respectivement de 13% et 11%.

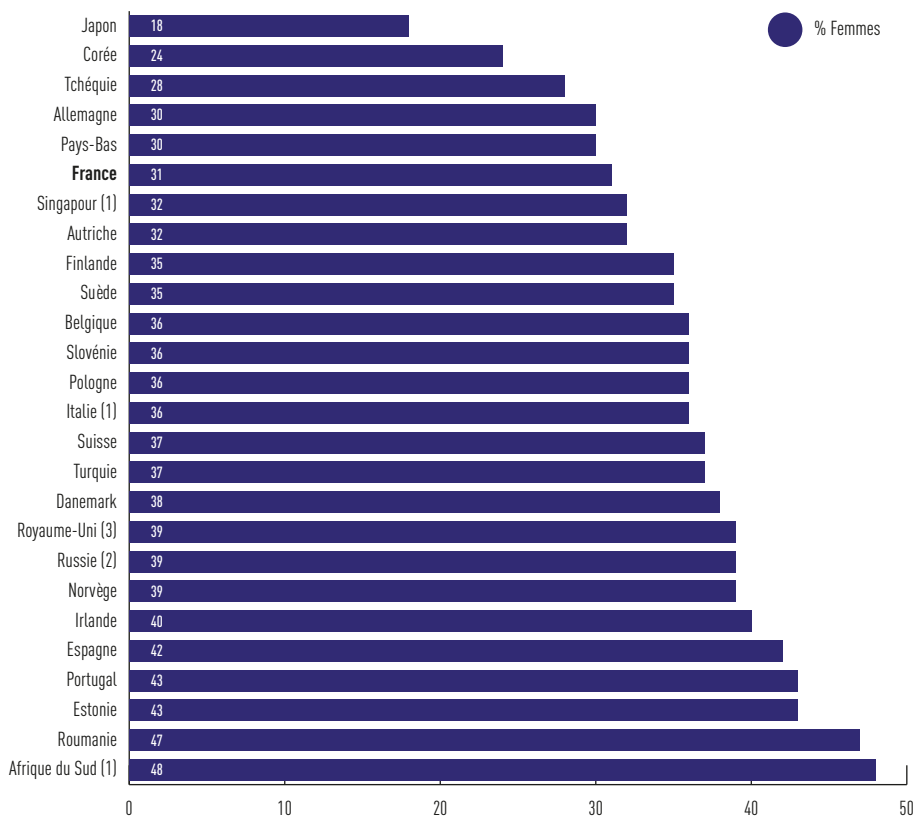


Eurostat, traitement MESRE-SIES.

Champ : UE28 en 2014 et UE27 en 2024, population âgée de 25 à 34 ans.

Part des femmes parmi les chercheurs dans le monde en 2023

Dans de nombreux pays, les chercheuses sont nettement sous-représentées.



En 2023, en France, 31% des chercheurs sont des femmes.



OCDE-PIST 2025-09, traitement MESRE-SIES; niveaux équivalents à ceux de l'UE.

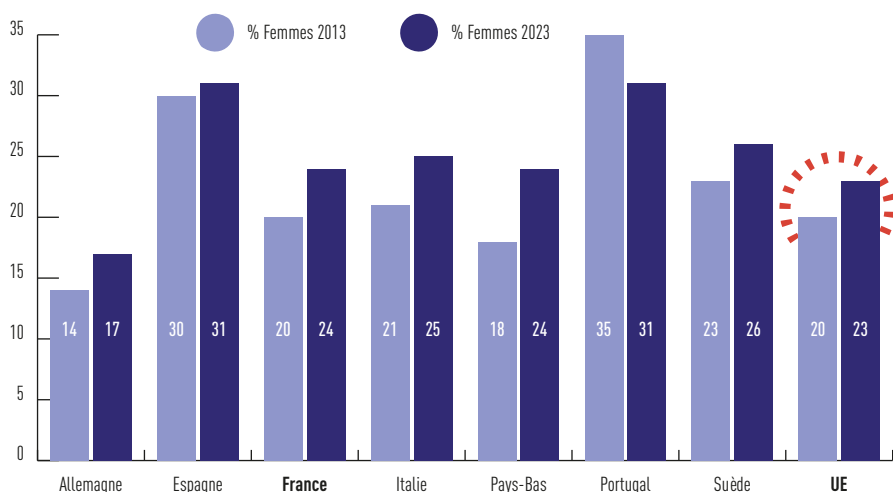
Champ : effectifs en personnes physiques des femmes chercheuses en pourcentage du total des chercheurs.

Pas de données pour Israël ni les États-Unis.

(1) 2022 (2) 2020 (3) 2017

Part des femmes parmi les chercheurs en entreprise dans l'Union européenne en 2013 et 2023

La part des femmes parmi les chercheurs progresse dans les entreprises européennes.



En France, 24% des chercheurs en entreprise sont des femmes en 2023 contre 20% en 2013; niveaux équivalents à ceux de l'UE.

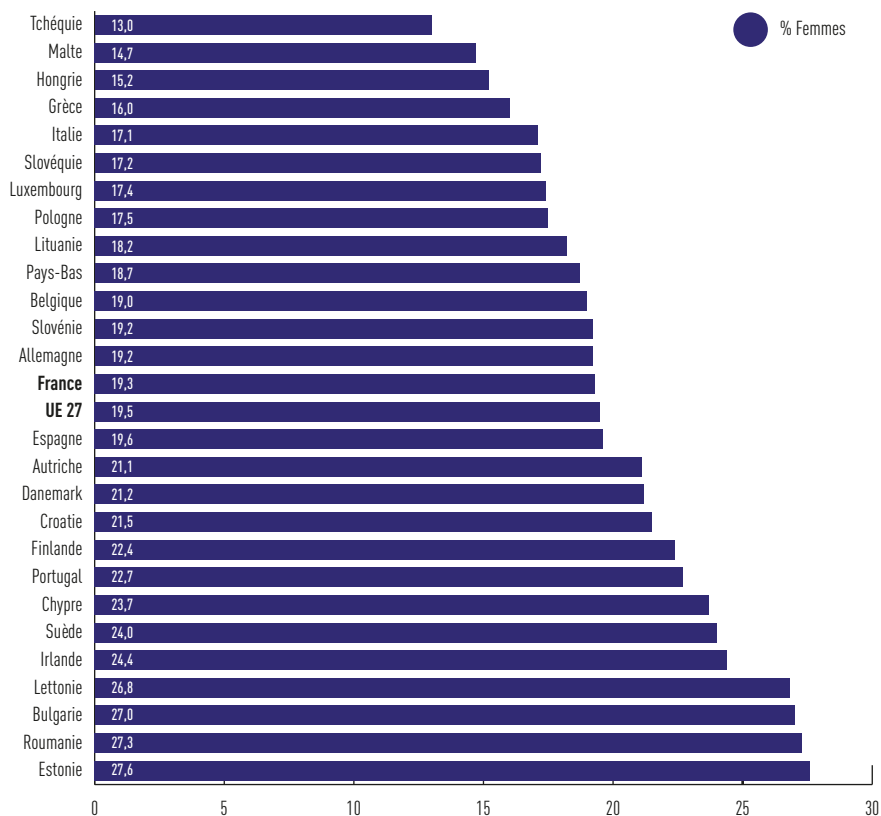


Eurostat, traitement MESRE-SIES.

Champ : UE28 en 2013 et UE27 en 2023, population âgée de 25 à 64 ans.

Part des femmes spécialisées dans les technologies de l'information et de la communication (TIC) dans l'UE en 2025

La part des femmes spécialisées dans les TIC est similaire en France à celle de l'UE27.



En 2025, les femmes représentent 19% des spécialistes en TIC en France et 20% dans l'UE27.

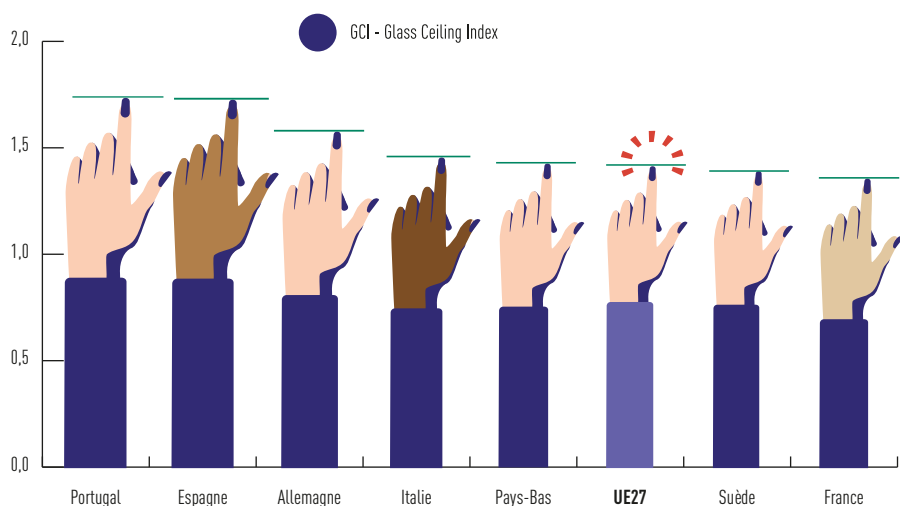


Commission européenne, traitement MESRE-SIES.

Champ : UE27, population âgée de 16 à 74 ans.

Le plafond de verre dans l'enseignement supérieur dans les pays de l'Union européenne en 2022

Le plafond de verre est encore très présent dans le milieu académique, mais légèrement moins en France que dans l'UE27.



Le plafond de verre (*Glass Ceiling Index GCI*) est un rapport entre la proportion de femmes occupant des postes dans l'enseignement supérieur (quel que soit le niveau) et la proportion de femmes occupant des postes de niveau supérieur (postes de grade A). Un CGI supérieur à 1 indique que les femmes sont sous-représentées au niveau supérieur. Un CGI inférieur à 1 indique que les femmes sont sur-représentées au niveau supérieur.



Women in Science database, DG Research and Innovation, She Figures 2024; traitement MESRE-SIES.



71%

Lettres, langues
et sciences humaines



70%

Droit, sciences politiques

À l'université,
les femmes représentent
la majorité des diplômés
de master.



57%

Économie, gestion



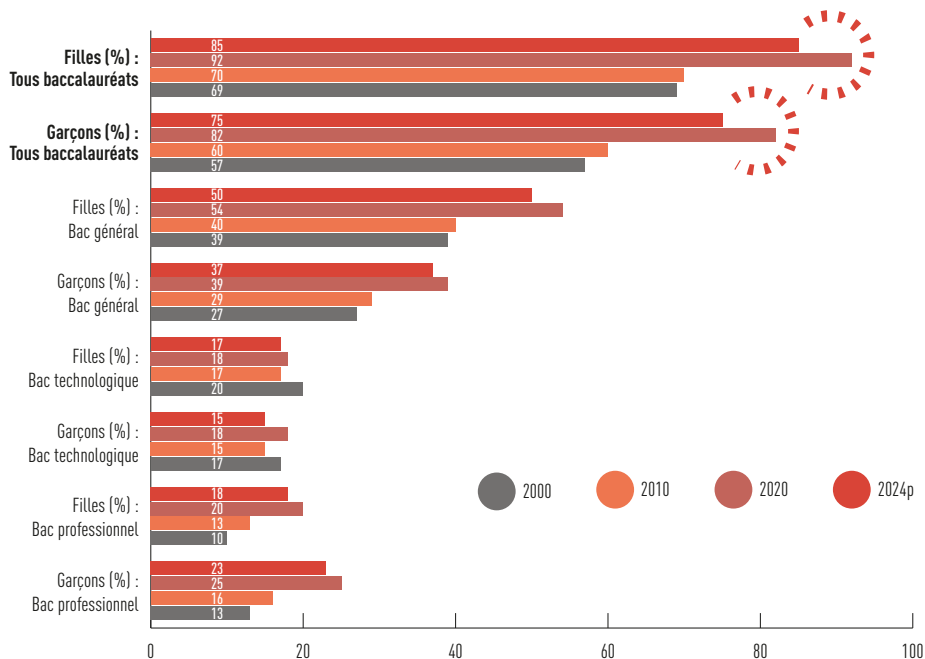
46%

Sciences

Les étudiantes
et les étudiants
dans l'enseignement
supérieur

Part des bachelières et des bacheliers dans une génération selon la filière et le genre entre 2000 et 2024

Les filles sont plus souvent bachelières que les garçons : 85 % des filles et 75 % des garçons obtiennent le baccalauréat.



En 2024, la proportion de bachelières dans une génération est de 85 % contre 69 % en 2000. Celle des bacheliers de 75 % contre 57 %. Dans la filière générale, la proportion de bachelières dans une génération est de 13 points supérieure à celle des bacheliers ; en revanche, elle est inférieure de 5 points dans la filière professionnelle.

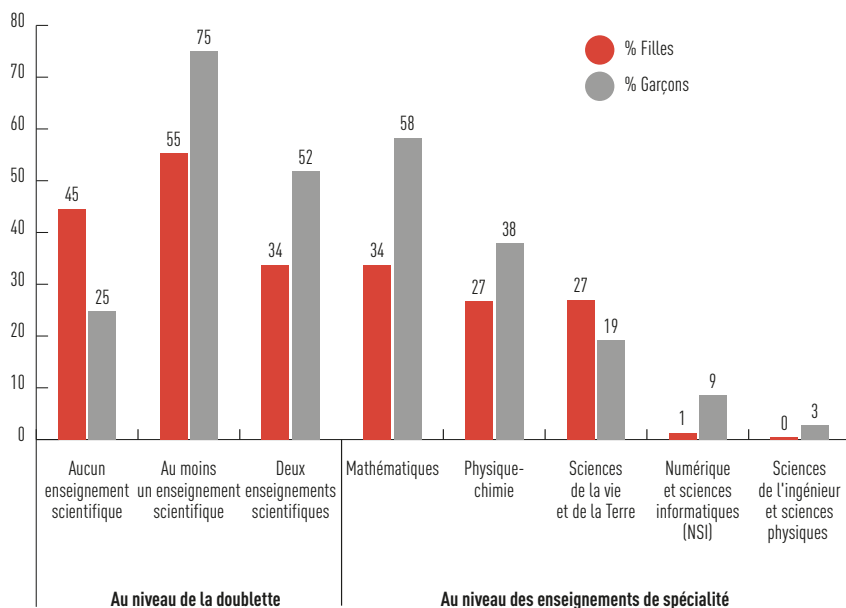
• MEN-Depp / Système d'information Ocean et enquête n°60 sur les résultats définitifs du baccalauréat.
 • Système d'information du ministère en charge de l'agriculture. • Insee, Estimations démographiques ; traitements MEN-Depp et MESRE-Sies.

Champ : France métropolitaine en 2000, France hors Mayotte depuis 2001 ; établissements d'enseignement supérieur publics et privés.

p : données provisoires.

Enseignements de spécialité scientifique en terminale générale selon le genre à la rentrée 2024

En terminale, les filles choisissent moins d'enseignements de spécialité scientifique que les garçons.



À la rentrée 2024, 45% des filles n'ont choisi aucun enseignement de spécialité scientifique contre 25% des garçons. 34% des filles ont pris deux enseignements de spécialité scientifique contre 52% des garçons.

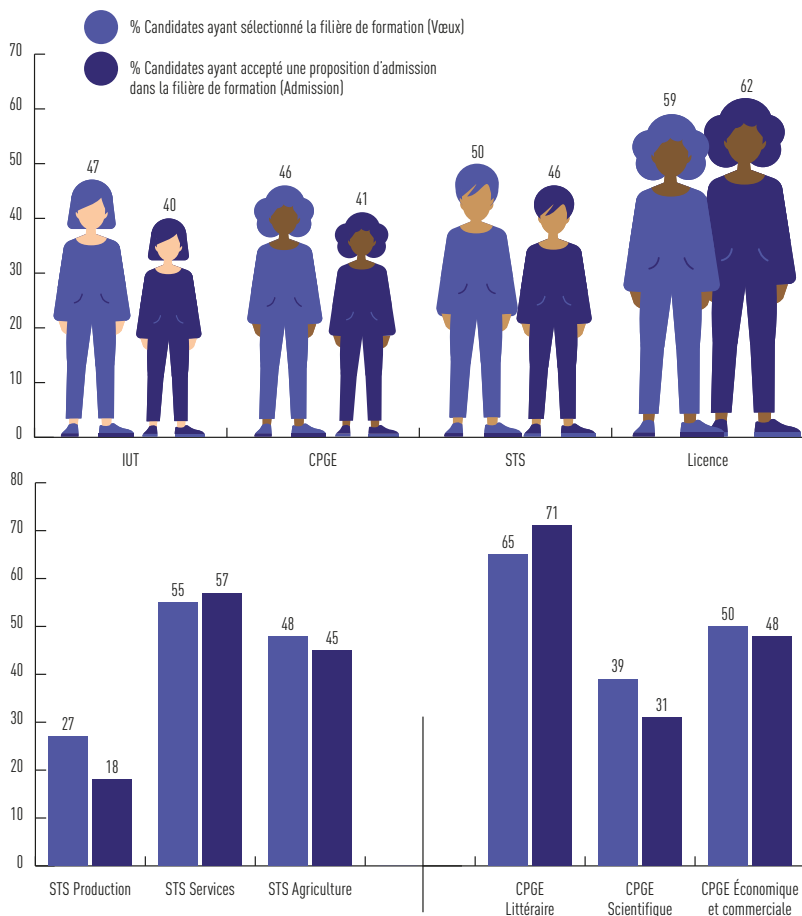


MEN-Depp.

Champ : France, établissements relevant du MESRE, enseignement public et privé, y compris hors contrat.

Vœux et admission des néobacheliers en poursuite d'études dans l'enseignement supérieur en 2025

Les femmes sont moins présentes dans les filières sélectives.

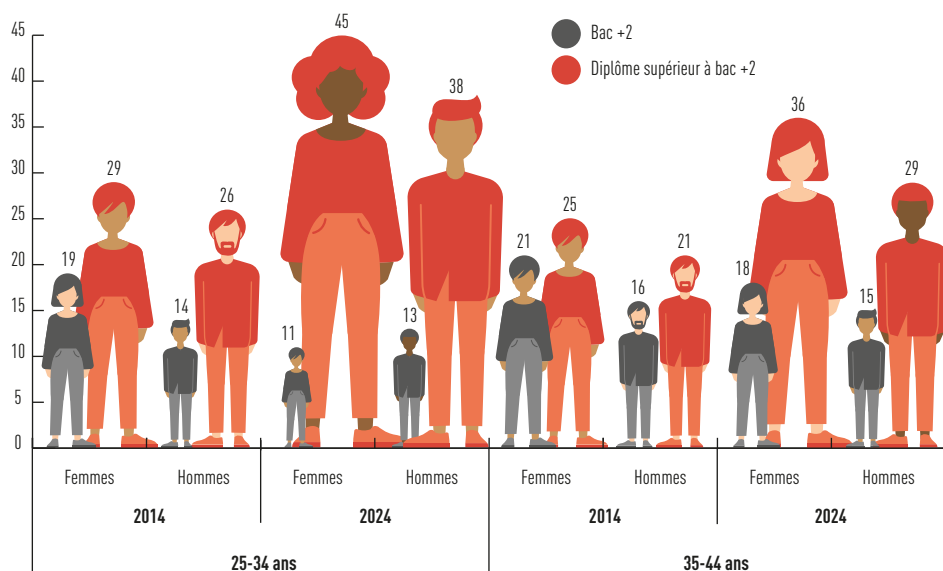


En 2025, les femmes représentent 46% des candidats ayant émis un vœu d'intégrer une CPGE et 41% des candidats ayant accepté une proposition d'admission qui leur a été faite dans cette filière. Pour les filières de formation en IUT, ces pourcentages sont respectivement de 47% et de 40%. Ainsi, les femmes ont moins tendance à faire des vœux dans les filières sélectives que les hommes et sont proportionnellement encore moins nombreuses à choisir une formation dans ces filières.

Parcoursup, campagne 2025, traitement MESRE-SIES.
 Champ : France, établissements de formation publics.

Diplôme le plus élevé obtenu selon l'âge et le genre en 2014 et 2024

Les femmes sont plus souvent diplômées que les hommes.



En 2024, 45% des femmes âgées de 25 à 34 ans et vivant en France métropolitaine ont un diplôme supérieur à bac +2 contre 29% en 2014.

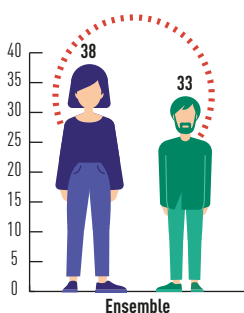
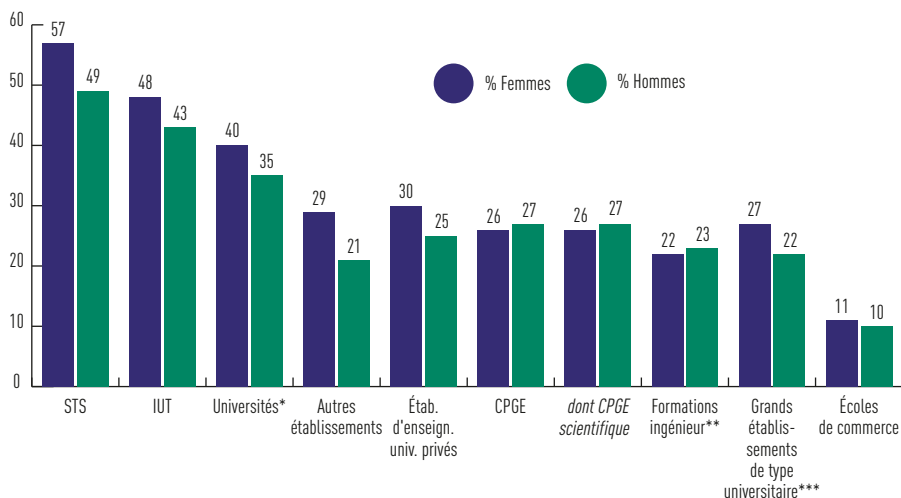


Insee, enquêtes Emploi.

Champ : France hors Mayotte ; population des ménages, personnes âgées de 25 à 44 ans.

Part des boursières et des boursiers sur critères sociaux selon le genre et la formation suivie en 2024-2025

Plus de femmes sont bénéficiaires d'une bourse sur critères sociaux que d'hommes, hormis en CPGE scientifique et en formation d'ingénieur.



À la rentrée 2024, 38% des femmes bénéficient d'une bourse sur critères sociaux, contre 33% des hommes parmi les formations ouvrant droit à la bourse. L'écart s'élevé à 8 points en STS alors qu'en CPGE, la part de boursiers parmi les hommes est équivalente à celle parmi les femmes.

* Hors IUT et formations d'ingénieur.

** Y compris formation d'ingénieur en université.

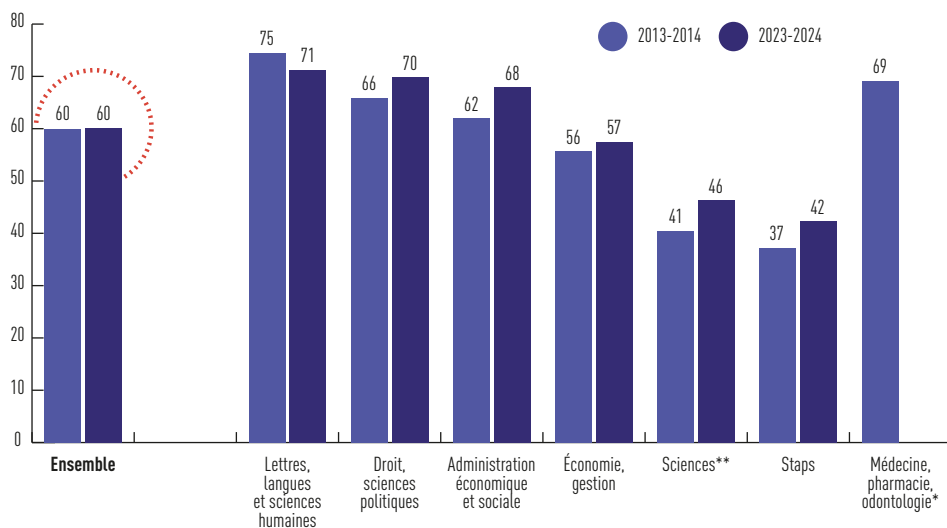
*** dont Paris Dauphine, IEP Paris, EHESS, Écoles normales supérieures, École nationale supérieure des sciences de l'information et des bibliothèques, Inalco, Observatoire de Paris, École pratique des hautes études, Institut de physique du Globe, Muséum national d'histoire naturelle et École nationale des chartes

MESRE-SIES / Système d'information AGLAE, extraction annuelle au 15 mars n+1.

Champ : France, hors étudiants boursiers effectuant leur scolarité à l'étranger.

Part des femmes diplômées en cursus master dans les universités selon les disciplines en 2013-2014 et 2023-2024

À l'université, les femmes représentent la majorité des diplômés de master.



Durant l'année universitaire 2023-2024, 60% des diplômés du cursus master en université sont des femmes. Elles représentent 71% des diplômés en masters de lettres, langues et sciences humaines, mais 46% des diplômés en sciences.



* Il n'y a plus de diplômes de master en médecine, pharmacie, odontologie à partir de 2019-2020.

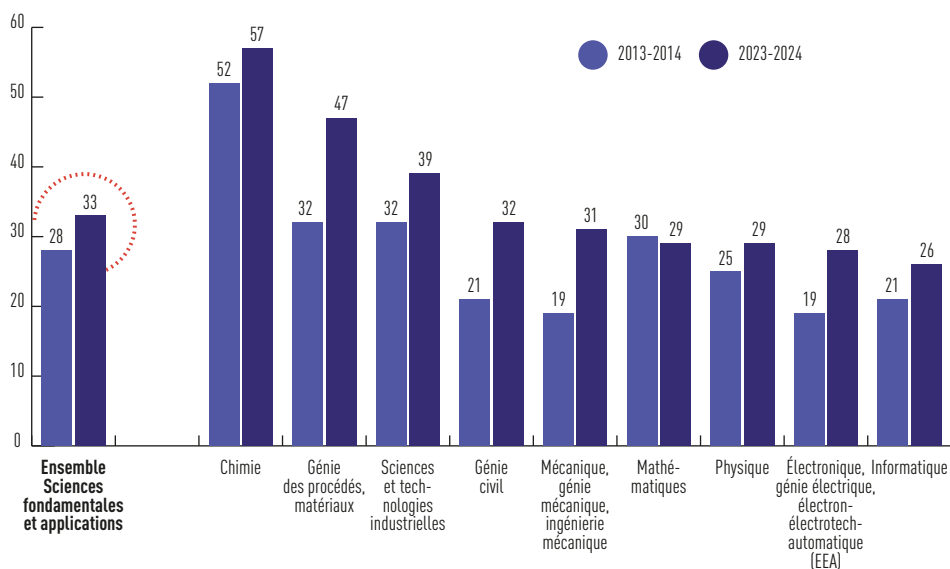
** Les sciences comprennent les «sciences fondamentales et applications», les «sciences de la vie, de la santé, de la terre et de l'univers» et les «plurisciences».

MESRE-SIES, système d'information SISE.

Champ : France.

Part des femmes diplômées en cursus master dans les universités dans les matières scientifiques en 2013-2014 et 2023-2024

À l'université, les femmes représentent la majorité des diplômés de master en chimie et sont minoritaires dans les autres matières scientifiques.



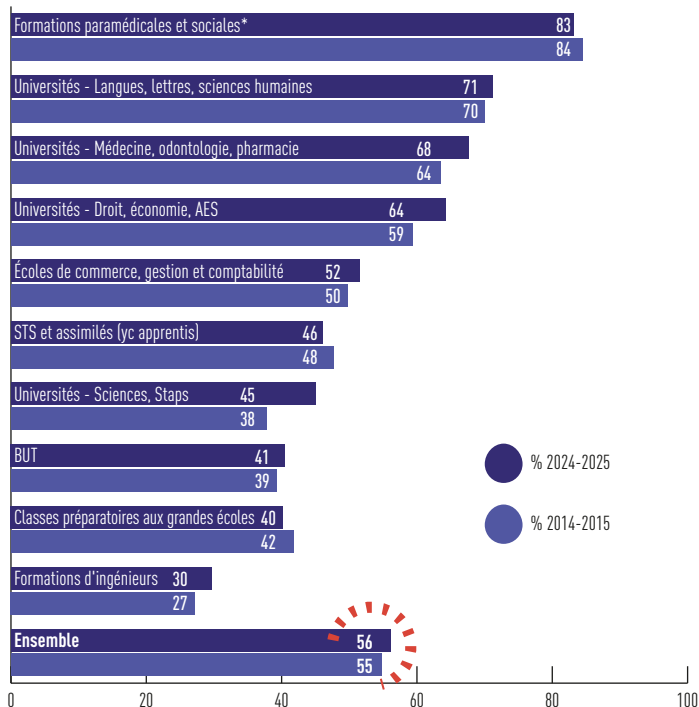
Durant l'année universitaire 2023-2024, 33% des diplômés du cursus de master en université dans les sciences fondamentales et applications sont des femmes. Elles sont majoritaires uniquement en chimie (57%). Hormis en mathématiques, leur part est en hausse dans toutes les disciplines entre 2013-2014 et 2023-2024.



MESRE-SIES, système d'information SISE.
Champ : France.

Part des femmes dans les principales formations d'enseignement supérieur en 2014-2015 et 2024-2025

Majoritaires dans l'enseignement supérieur, les étudiantes sont minoritaires dans les formations d'ingénieurs.



À la rentrée 2024, 56% des étudiants de l'enseignement supérieur sont des femmes contre 55% à la rentrée 2014. En dix ans, cette proportion a augmenté de 7 points dans les formations universitaires scientifiques et Staps, de 4 points dans les formations universitaires de santé et de 2 points dans les écoles d'ingénieurs. Néanmoins, les femmes restent minoritaires dans les formations les plus sélectives (30% dans les formations d'ingénieurs, 40% en CPGE et 41% en BUT) et dans les filières universitaires à caractère scientifique (45%).



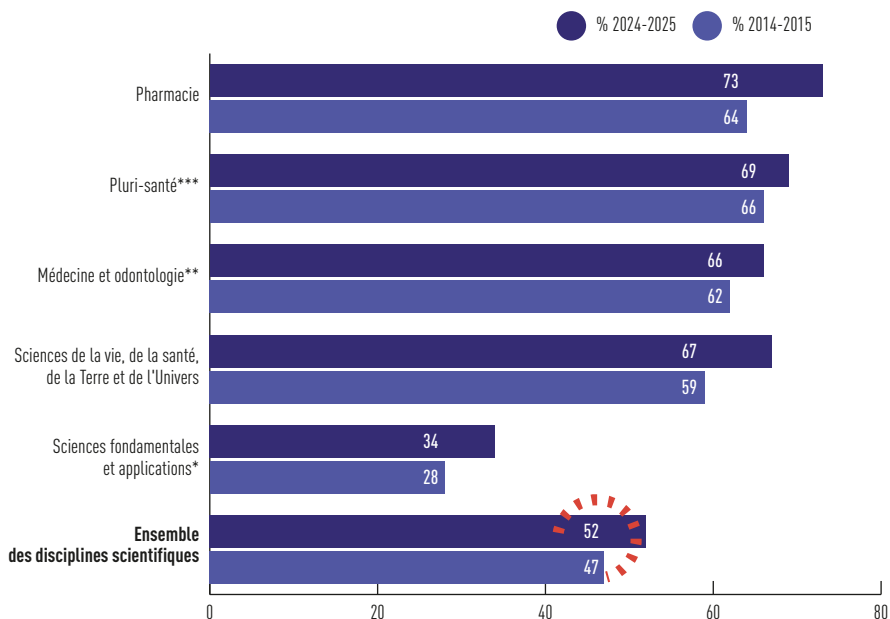
* Données 2023-2024

MESRE-SIES, systèmes d'information Sise et scolarité, enquêtes réalisées par le SIES sur les établissements d'enseignement supérieur, enquêtes spécifiques aux ministères en charge de l'agriculture, de la santé, des affaires sociales et de la culture.

Champ : France.

Part des femmes dans les disciplines scientifiques à l'université en 2014-2015 et en 2024-2025

Dans les disciplines de sciences fondamentales les femmes sont minoritaires.



À la rentrée 2024, 67% des étudiants en sciences de la vie et 34% des étudiants en sciences fondamentales sont des femmes.



* Regroupement des disciplines « sciences et structures de la matière » et « sciences et technologie/sciences pour l'ingénieur » à partir de la rentrée 2003.

** Hors Paces-Pluripass et Pass.

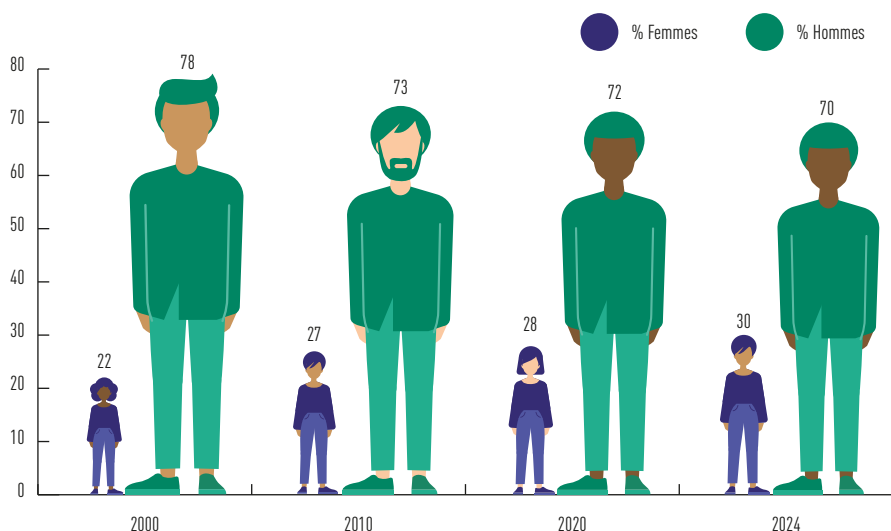
*** Entre 2010 et 2019 : Paces et Pluripass (première année commune aux études de santé). À partir de 2020, PASS (parcours accès santé spécifique) et Paces. Les étudiants en LAS (licence accès santé) ne sont pas inclus dans cette discipline mais dans les licences de tous les groupes disciplinaires.

MESRE-SIES, système d'information SISE.

Champ : France.

Part des femmes diplômées d'un titre d'ingénieur entre 2000 et 2024

La féminisation des effectifs de diplômés d'un titre d'ingénieur reste lente.



En 2024, 30% des diplômés d'un titre d'ingénieur sont des femmes contre 22% en 2000. Entre 2010 et 2024, leur effectif a progressé de 68% (+43% pour les hommes) pour atteindre 15 000 personnes.

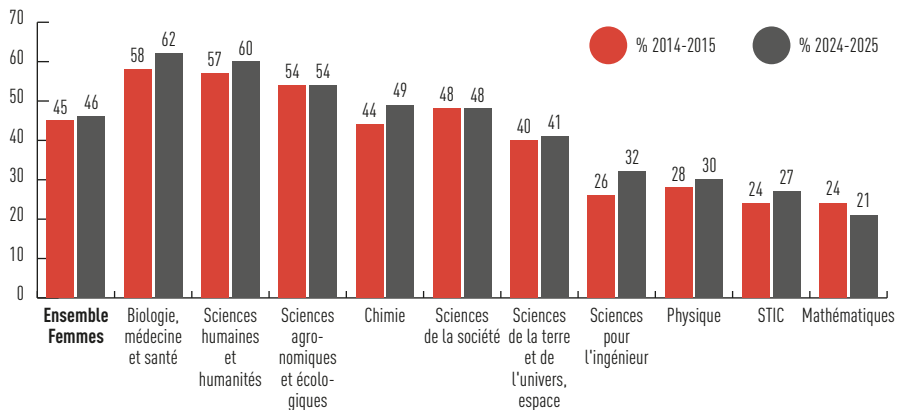


MESRE-SIES, système d'information SISE.

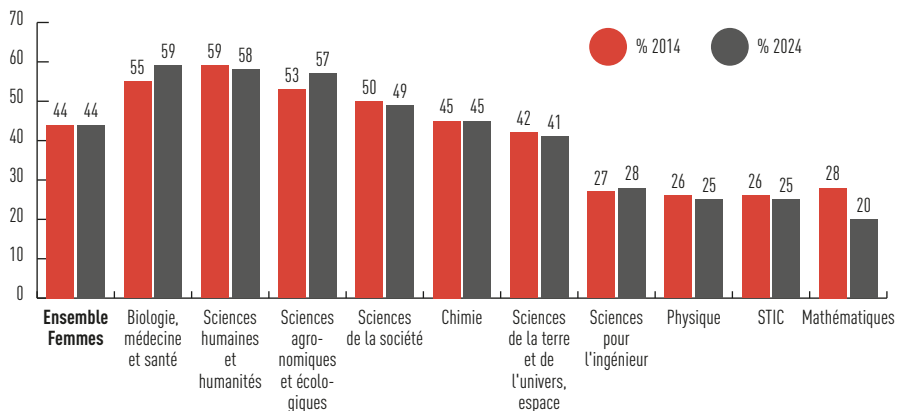
Champ : France, formations d'ingénieurs classiques, spécialisés et en partenariat.

Part des doctorantes en première inscription par domaine scientifique en 2014-2015 et 2024-2025

La part des doctorantes est la plus forte en biologie, médecine et santé.



Part des doctorantes lors de leur soutenance par domaine scientifique en 2014 et en 2024



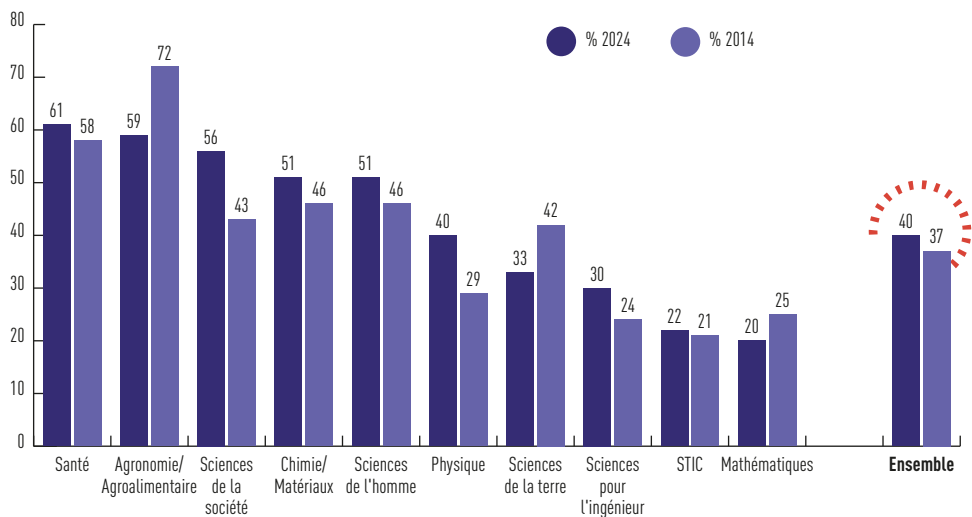
Entre 2014 et 2024, la part des femmes en première inscription progresse d'un point mais la part des femmes réalisant une soutenance est stable. En mathématiques, la part des femmes diminue en première inscription (-3 points) et en soutenance (-8 points).



STIC : sciences et techniques de l'information et de la communication.
 MESRE-SIES, enquête auprès des écoles doctorales.
 Champ : France.

Part des femmes dans le dispositif Cifre par domaine scientifique en 2014 et 2024

La part des jeunes doctorantes présentes dans le dispositif Cifre progresse lentement.



En 2024, 40% des jeunes doctorants présents dans le dispositif Cifre sont des femmes contre 37% en 2014. En santé, elles sont 61% en 2024 contre 58% en 2014.

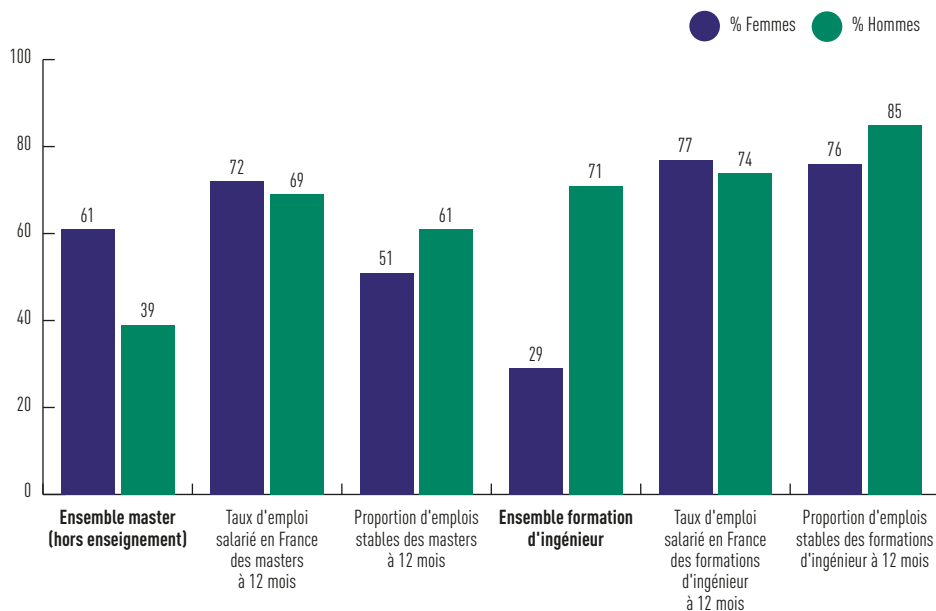


ANRT.

Champ : France, doctorants bénéficiant d'une convention.

Insertion professionnelle à 12 mois des diplômés 2024 d'un master (hors enseignement) et de formation d'ingénieur

12 mois après leur diplomation, le taux d'emploi salarié en France des femmes est proche de celui des hommes mais elles occupent moins souvent des emplois stables.



Parmi les personnes diplômées en 2024 d'un master, la part des femmes occupant un emploi stable 12 mois après est inférieure de 10 points à celle des hommes. Pour les diplômés d'une formation d'ingénieur, l'écart est de 9 points.



MESRE-SIES, InserSup 2024.
Champ : France.

Insertion professionnelle à 12 mois des diplômés 2022 d'un master de l'université et de formation d'ingénieur - Salaire net mensuel médian

12 mois après leur diplôme, les femmes sont moins bien rémunérées que les hommes.



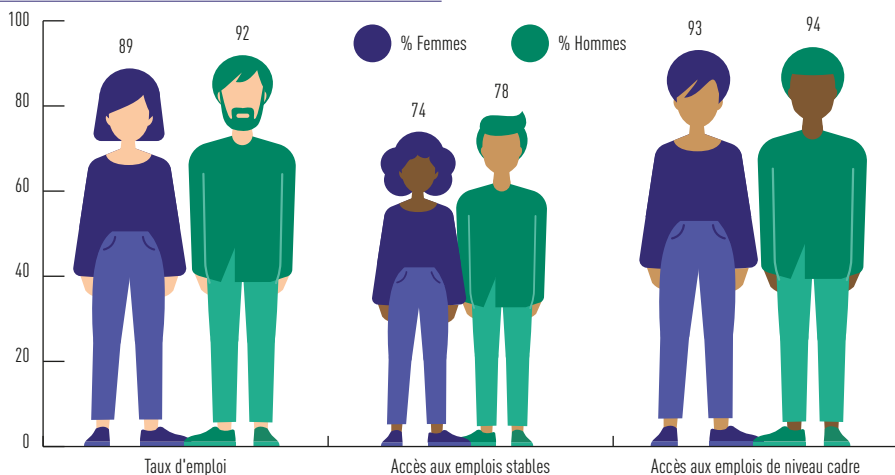
Le salaire net mensuel médian des emplois à temps plein 12 mois après l'obtention d'un master (hors enseignement) en 2022 s'élève à 2 120 euros pour les femmes et 2 330 euros pour les hommes. Le salaire médian à temps plein des diplômées de master (hors enseignement) est inférieur de 9% à celui des hommes.



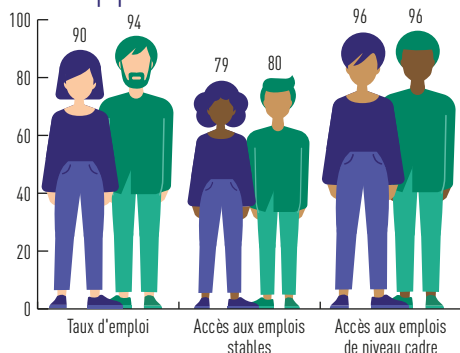
MESRE-SIES, InserSup 2024.
Champ : France.

Situation professionnelle des diplômés de doctorat en 2020, trois ans après l'obtention de leur diplôme

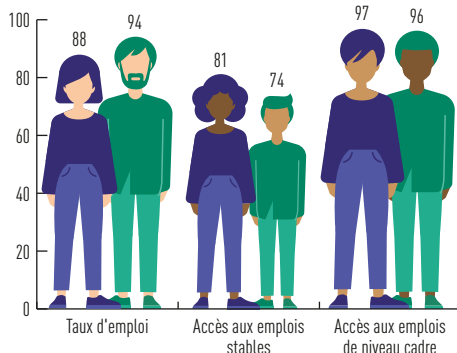
Trois ans après l'obtention d'un doctorat, les conditions d'emploi des femmes sont moins favorables que celles des hommes.



En sciences exactes et applications



En mathématiques et leurs interactions



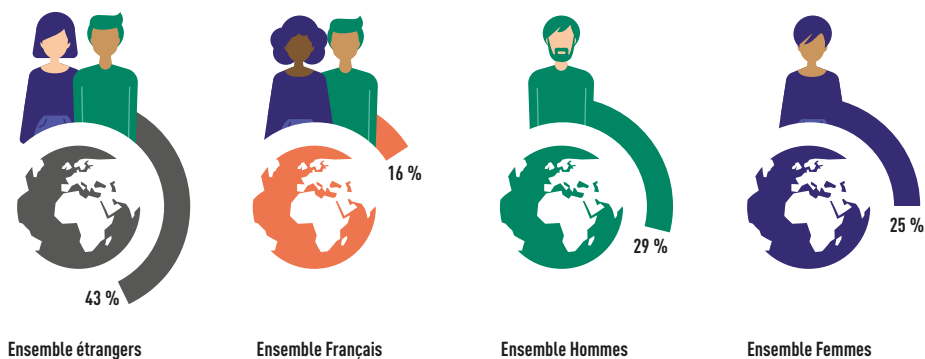
Trois ans après leur diplomation, toutes disciplines confondues, les femmes accèdent moins facilement que les hommes à un emploi stable (-4 points) et au niveau de qualification cadre (-1 point). Dans le domaine des sciences exactes et applications, l'écart pour l'accès à un emploi stable est moins prononcé (-1 point). Dans le domaine des mathématiques et de leurs interactions, les femmes accèdent plus facilement que les hommes à un emploi stable (+7 points) et au niveau de qualification cadre (+1 point).



MESRE-SIES, enquête IPDoc 2023.
Champ : France, docteurs diplômés en 2020.

Mobilité internationale des docteurs diplômés en 2020 et en emploi trois ans après l'obtention de leur doctorat en France

La mobilité internationale des docteurs ne suit quasiment pas un modèle associé au genre, mais à la nationalité (les docteurs de nationalité étrangère partant beaucoup plus souvent travailler à l'étranger que les docteurs français)



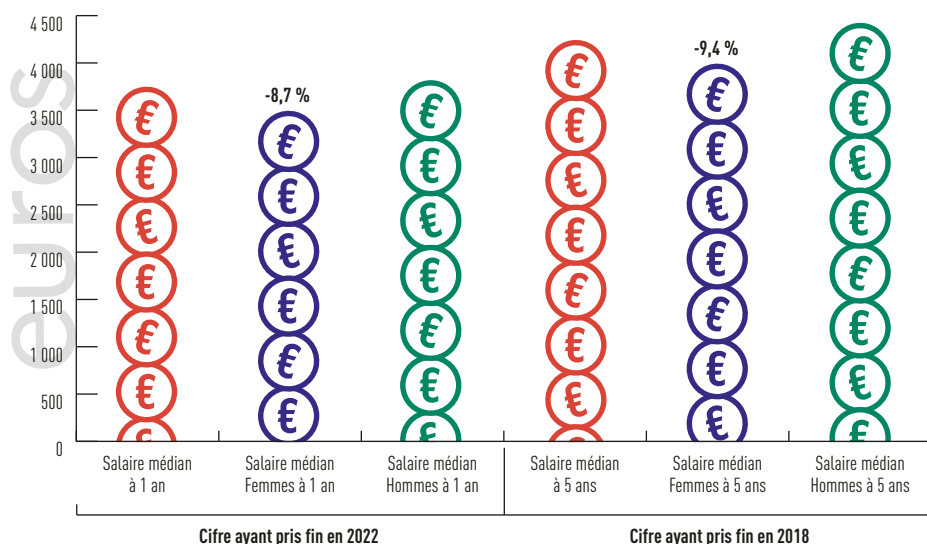
Parmi l'ensemble des docteurs en emploi trois ans après l'obtention de leur doctorat en France en 2020, 25% des femmes et 29% des hommes occupent un poste à l'étranger. Ce pourcentage est de 43% pour l'ensemble des docteurs étrangers et de 16% pour l'ensemble des docteurs français.



MESRE-SIES, enquête IPDoc 2023.
Champ : France, docteurs diplômés en 2020.

Salaires mensuels médians en 2023, 1 an et 5 ans après la fin d'un contrat Cifre

Les femmes sont moins bien rémunérées que les hommes.



En 2023, le salaire médian des femmes un an après la fin d'un contrat Cifre est de 8,7% inférieur à celui des hommes; cinq ans après la fin d'un contrat Cifre, le salaire médian des femmes est inférieur de 9,4% à celui des hommes.



ANRT ; retraitement MESRE-SIES.

Champ : France, doctorants bénéficiant d'une convention.



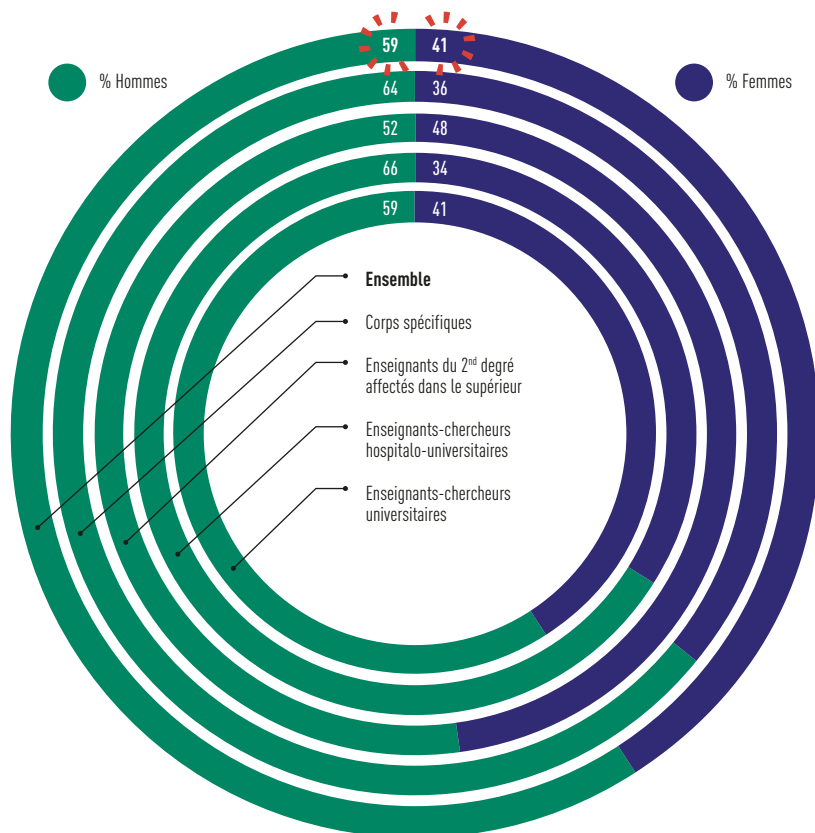
An illustration featuring a woman with dark skin and curly hair, wearing a dark blue long-sleeved top and light blue trousers. She stands on a green rectangular platform. This platform is supported by two vertical green pillars, which are in turn supported by a hand with a thumb and index finger visible at the bottom. A dark blue speech bubble is positioned to the left of the woman, containing text in white. The background is plain white.

Depuis 2000,
la part des femmes
professeures d'université
a progressé de 16 points
(de 17 % à 33 %).

Les personnels
de l'enseignement
supérieur relevant
du ministère
de l'Enseignement
supérieur,
de la Recherche
et de l'Espace

Personnels enseignants titulaires en activité dans l'enseignement supérieur en 2024

Les femmes sont minoritaires dans les fonctions d'enseignement à l'université.



Les femmes enseignantes sont minoritaires dans l'enseignement supérieur (41%) et notamment parmi les enseignants-chercheurs hospitalo-universitaires (34%).



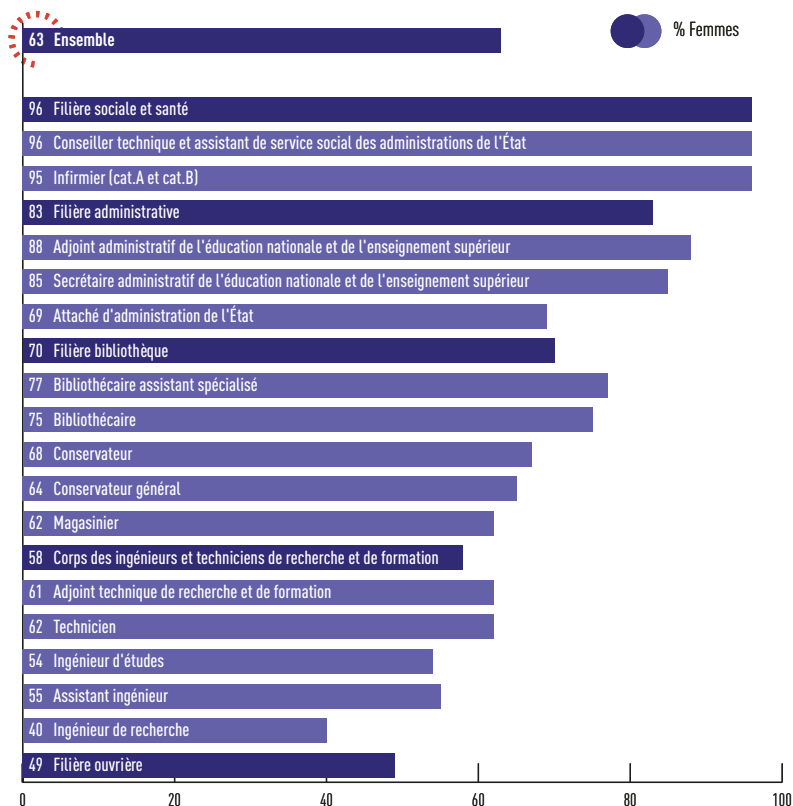
MESRE-DGRH-Bases et annuaires des personnels.

Champ : France, établissements d'enseignement supérieur et de recherche relevant du ministère de l'Enseignement supérieur, de la Recherche et de l'Espace, personnes physiques.

Note : corps spécifiques : directeurs d'études et maîtres de conférences de l'EHESS, professeurs et maîtres de conférences du Muséum national d'histoire naturelle, astronomes et physiciens, professeurs du Collège de France, professeurs du CNAM, etc.

Part des femmes dans les personnels non-enseignants selon les filières en 2024

Surreprésentation des femmes dans la plupart des catégories professionnelles.



Les personnels non-enseignants assurent des fonctions administratives, techniques ou d'encadrement au sein des établissements publics de l'enseignement supérieur. En 2024, 63% de ces personnels non-enseignants sont des femmes. Elles constituent 96% du corps de la filière sociale et de la santé, 70% de la filière bibliothèque et 40% des ingénieurs de recherche.

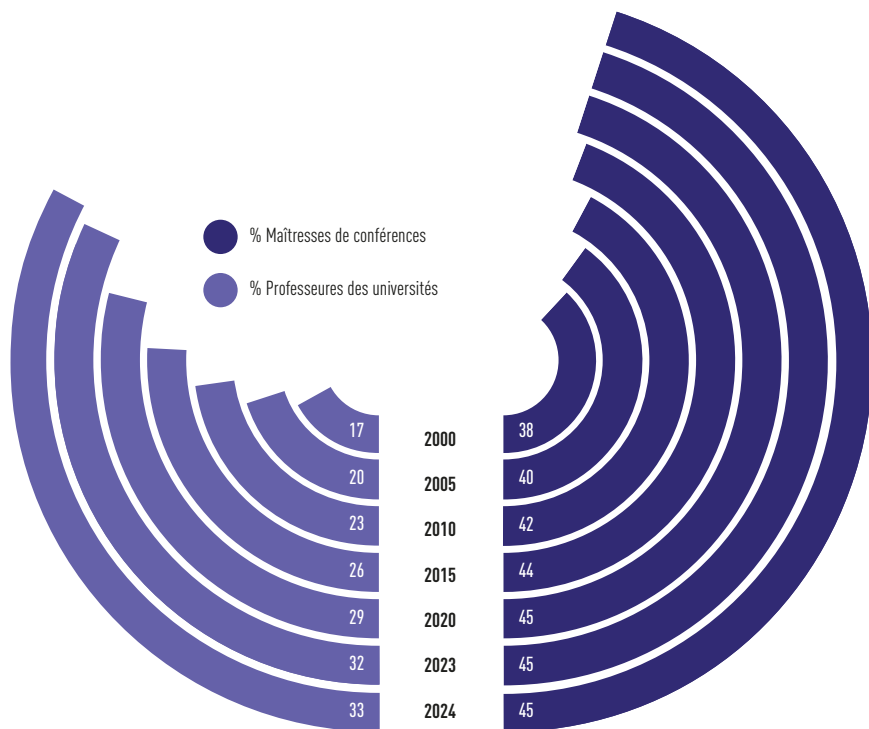


MESRE-DGRH Bases et annuaires des personnels.

Champ : France, personnels non-enseignants rémunérés au titre du ministère de l'Enseignement supérieur, de la Recherche et de l'Espace, personnes physiques.

Part des femmes parmi les enseignants-chercheurs universitaires en fonction dans l'enseignement supérieur entre 2000 et 2024

Des progrès, mais la part des femmes dans le corps des professeurs d'université reste faible.



En 2024, 33% des professeurs d'universités sont des femmes contre 17% en 2000 et 23% en 2010. Les femmes représentent 45% des maîtres de conférences en 2024 contre 38% en 2000 et 42% en 2010.

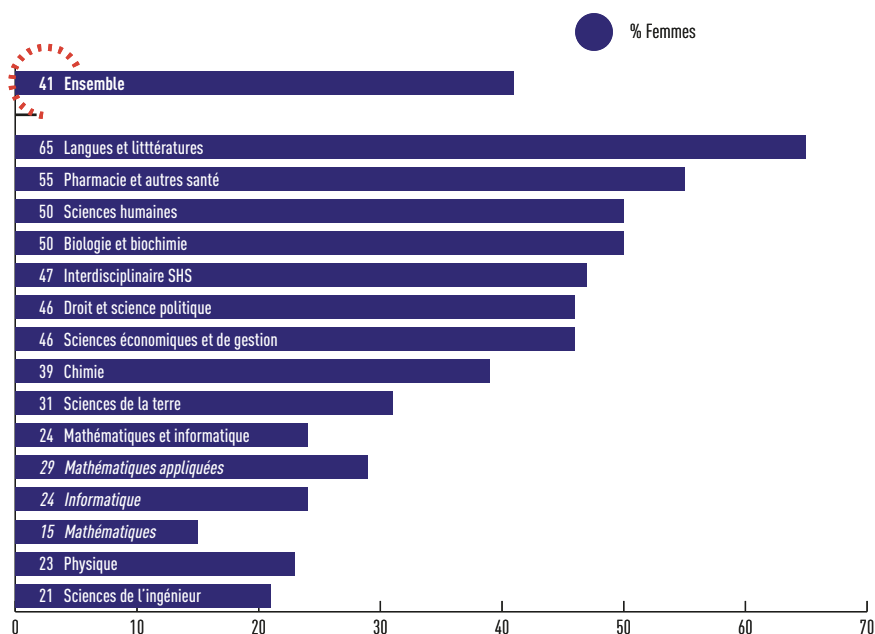


MESRE-DGRH-Bases et annuaires des personnels.

Champ : France, établissements d'enseignement supérieur et de recherche relevant du ministère de l'Enseignement supérieur, de la Recherche et de l'Espace, personnes physiques.

Part des femmes enseignantes-chercheuses titulaires dans la filière universitaire par discipline (groupe CNU) en 2024

Très faible représentation des femmes en mathématiques, sciences de l'ingénieur et physique.



En 2024, 41% des enseignants-chercheurs titulaires dans la filière universitaire sont des femmes. Elles représentent 65% des enseignants-chercheurs titulaires dans les disciplines des langues et littératures et 15% dans celles des mathématiques.

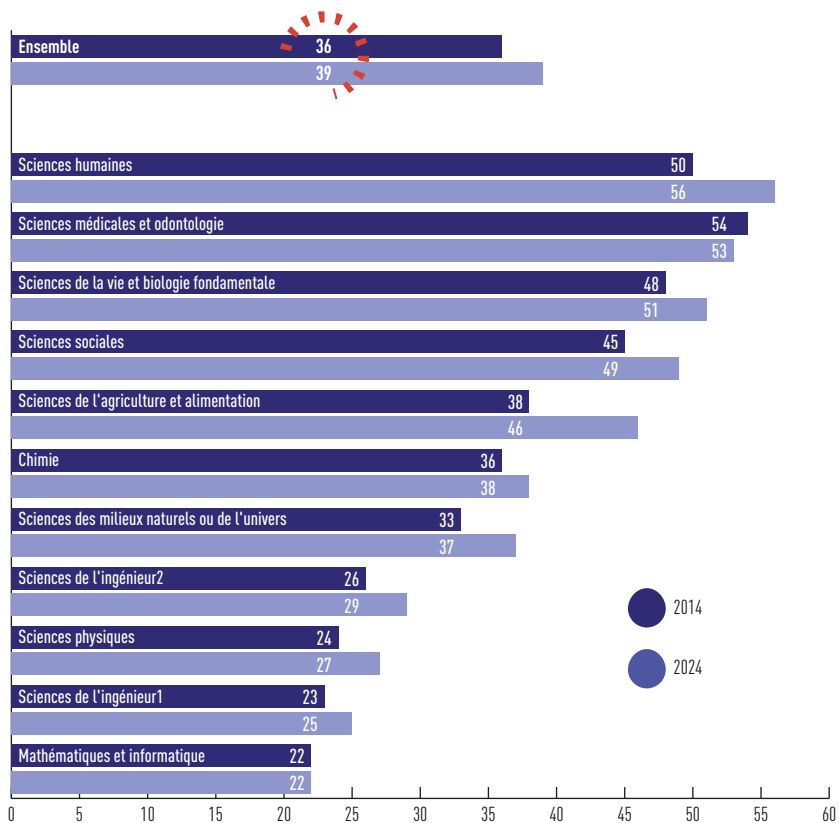


MESRE-DGRH-Bases et annuaires des personnels.

Champ : France, établissements d'enseignement supérieur et de recherche relevant du ministère de l'Enseignement supérieur, de la Recherche et de l'Espace, personnes physiques.

Part des femmes chercheuses dans les organismes de recherche par discipline en 2014 et en 2024

Très faible représentation des femmes en sciences physiques, mathématiques et informatique, comme dans les universités.



En 2024, 39% des chercheurs dans les organismes de recherche sont des femmes. Elles représentent 56% des chercheurs dans les sciences humaines et 22% dans les domaines des mathématiques et de l'informatique.

Sciences de l'ingénieur1 : informatique, automatique, traitement du signal, électronique, photonique, optronique, génie électrique.

Sciences de l'ingénieur2 : mécanique, génie des matériaux, acoustique, génie civil, mécanique des milieux fluides, thermique, énergétique, génie des procédés.

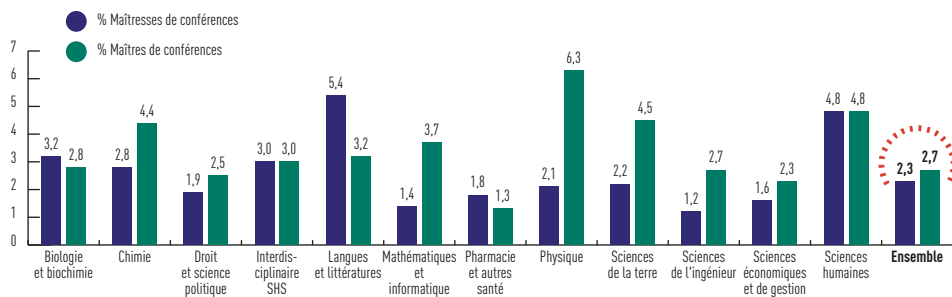
MESRE-SIES, enquête R&D en 2024, Tableau de bord de l'emploi scientifique en 2014.

Champ : organismes de recherche : 6 EPST, les 12 EPIC en 2024 (les 5 principaux EPIC en 2014) et les instituts Pasteur et Curie, personnels rémunérés en personnes physiques au 31/12.

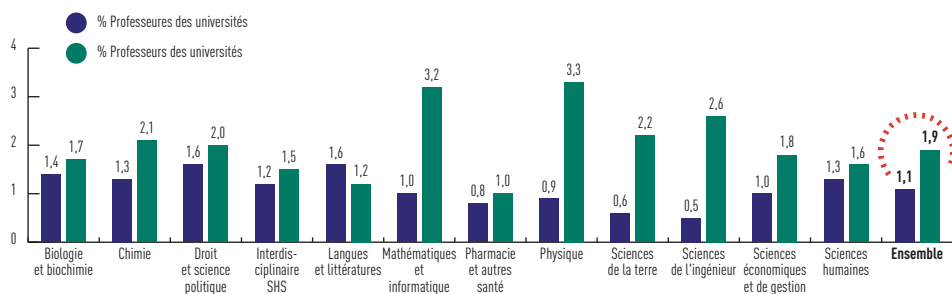
Nombre de candidats rapporté au nombre de postes proposés au recrutement 2024 des enseignants-chercheurs par groupe de disciplines et par genre

Beaucoup moins de femmes que d'hommes candidatent au recrutement d'enseignants-chercheurs dans les domaines scientifiques, ce qui constitue un frein à la féminisation.

Corps des maîtresses et maîtres de conférences



Corps des professeures et professeurs des universités



• 42 postes ont été proposés au recrutement de maîtres de conférences pour le groupe de discipline « Physique ».

264 hommes se sont portés candidats, soit 6,3 hommes pour un poste.

89 femmes se sont portées candidates, soit 2,1 femmes pour un poste.

• 101 postes ont été proposés au recrutement de professeurs d'université pour le groupe de discipline « Mathématiques et informatique ».

328 hommes se sont portés candidats, soit 3,2 hommes pour un poste.

103 femmes se sont portées candidates, soit 1 femme pour un poste.

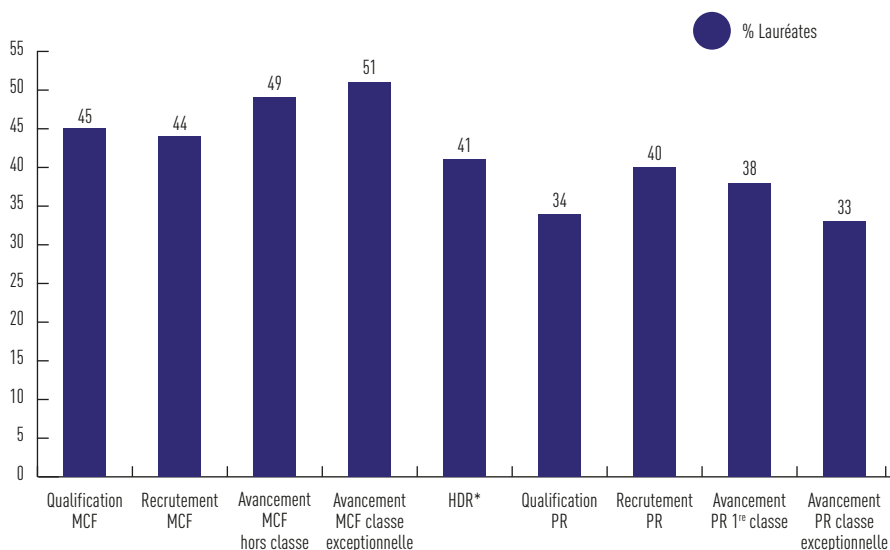


MESRE-DGRH, A1-1 GALAXIE.

Champ : campagne de recrutement 2024, session synchronisée et au fil de l'eau; hors agrégation.

Part des femmes lauréates lors des principales étapes de la carrière des enseignants-chercheurs en 2024

La part des femmes décroît avec la progression de la carrière.



En 2024, 49% des promus à la hors classe des maîtres de conférences (MCF) sont des femmes. Les femmes représentent 40% des lauréats des professeurs des universités (PR).



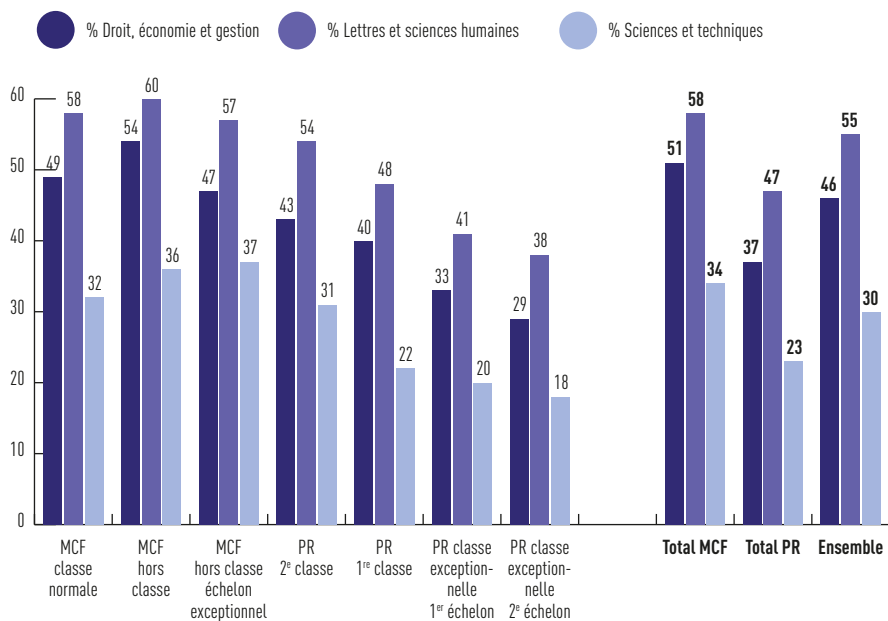
MESRE-DGRH, A1-1 GALAXIE.

Champ : campagne d'avancement de grade 2024, campagne de qualification 2024, campagne de recrutement 2024, session synchronisée et au fil de l'eau; hors agrégation; personnes physiques. *HDR : données 2023.

Note : la baisse de la proportion de lauréates à la qualification aux fonctions de professeur des universités coïncide avec l'application de la loi n° 2020-1674 du 24 décembre 2020 de programmation de la recherche (LPR), qui dispense de qualification les maîtres de conférences détenant une habilitation à diriger des recherches (HDR) qui souhaitent candidater au professorat.

Part des femmes selon le corps et le grade des enseignants-chercheurs par grande discipline en 2024

Quel que soit le corps, moins de femmes en sciences et techniques.



En 2024, la proportion de femmes enseignantes-chercheuses en sciences et techniques est de 30% contre 55% en lettres et sciences humaines. Cette différence par grande discipline est valable quels que soient le corps et le grade.



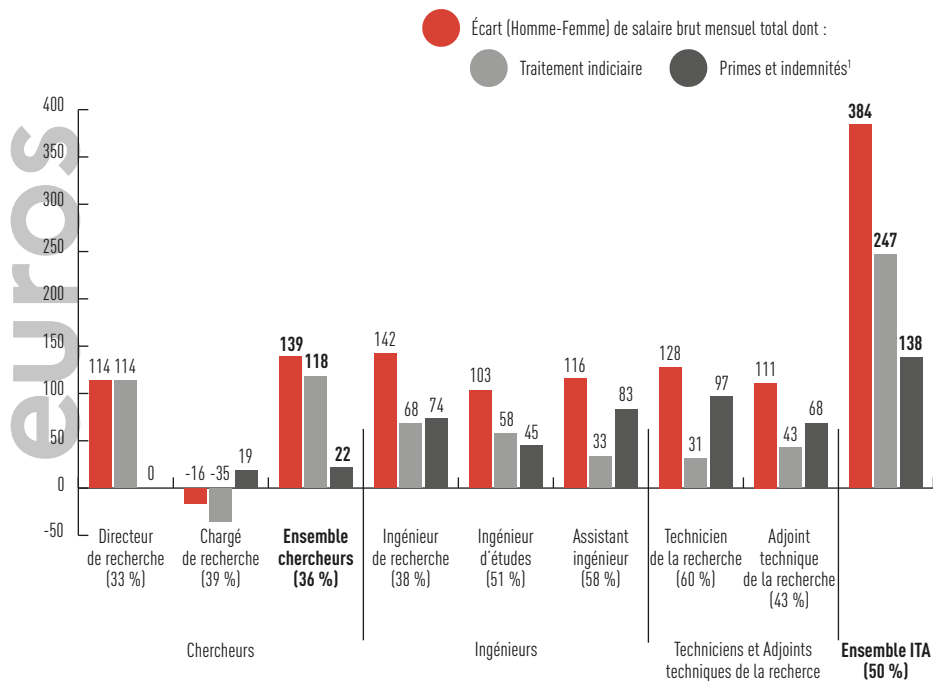
MESRE-DGRH-Bases et annuaires des personnels.

Champ : France, établissements d'enseignement supérieur et de recherche relevant du ministère de l'Enseignement supérieur, de la Recherche et de l'Espace, personnes physiques.

Note : MCF : maîtresse de conférences, PR : professeure des universités.

Écarts de salaires entre les femmes et les hommes dans les EPST par corps en 2023

Le salaire des femmes est inférieur à celui des hommes sauf pour les chargés de recherche.



En 2023, un homme directeur de recherche d'un EPST sous tutelle du MESR perçoit en moyenne un salaire brut mensuel de 6 054 €, contre 5 940 € pour une femme, soit un écart de 114 €.



Insee, dispositif Siasp (Système d'information sur les agents des services publics); calculs SIES.

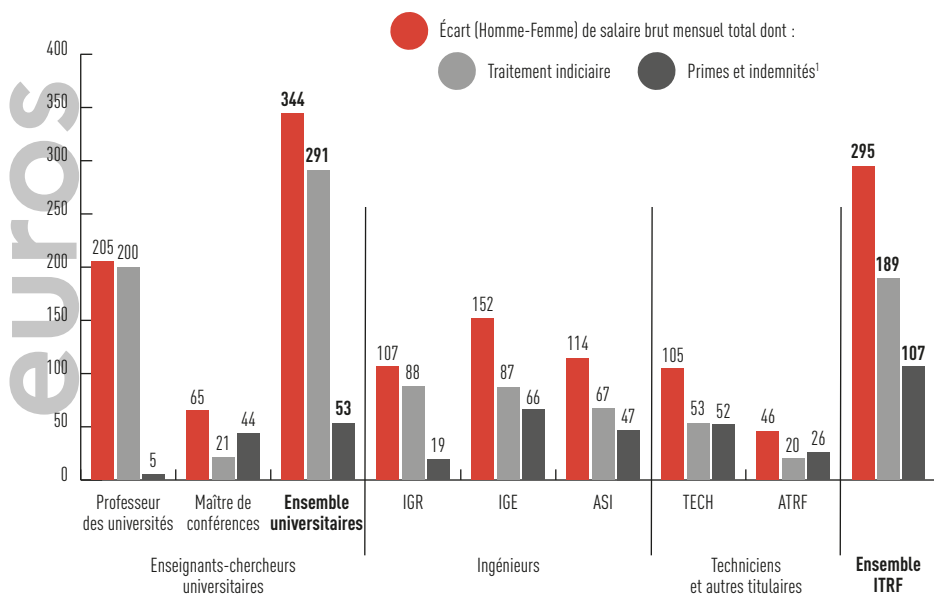
Champ : 6 établissements publics à caractère scientifique et technologique (EPST) sous tutelle du MESR; titulaires à temps complet.

¹ Y compris indemnité de résidence et supplément familial de traitement (IR et SFT), autres rémunérations complémentaires.

Note : le chiffre entre parenthèses derrière les titres des corps indique la part des femmes dans le corps.

Écart de salaire entre les femmes et les hommes dans les EPSCP par corps en 2023

Au sein de chaque corps, les salaires des femmes sont toujours inférieurs à ceux des hommes.



En moyenne, en 2023, l'écart entre le salaire brut mensuel d'un professeur des universités et celui d'une professeure des universités est de 205 euros et se décompose en 200 euros de traitement indiciaire et 5 euros de primes et indemnités.



MESRE-DGRH.

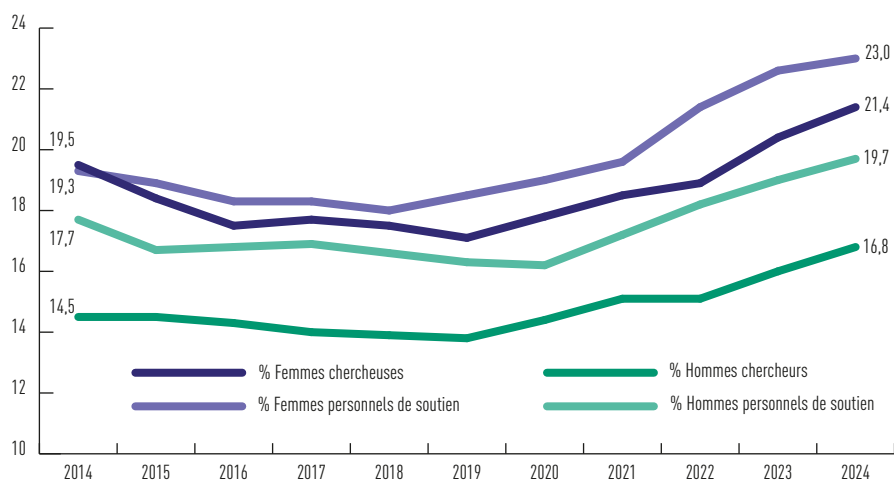
Champ : établissements bénéficiant des responsabilités et compétences élargies (RCE).

¹ Y compris les indemnité de résidence (IR), le supplément familial de traitement (SFT) et les autres rémunérations complémentaires.

Note : EPSCP : établissement public à caractère scientifique, culturel et professionnel.

Part des femmes et des hommes en CDD au sein des organismes selon le niveau de qualification entre 2014 et 2024

Les femmes sont toujours plus souvent en CDD que les hommes.



En 2024, 23% des femmes personnels de soutien et 21% des femmes chercheuses sont en CDD contre, respectivement, 20% des hommes personnels de soutien et 17% des hommes chercheurs.



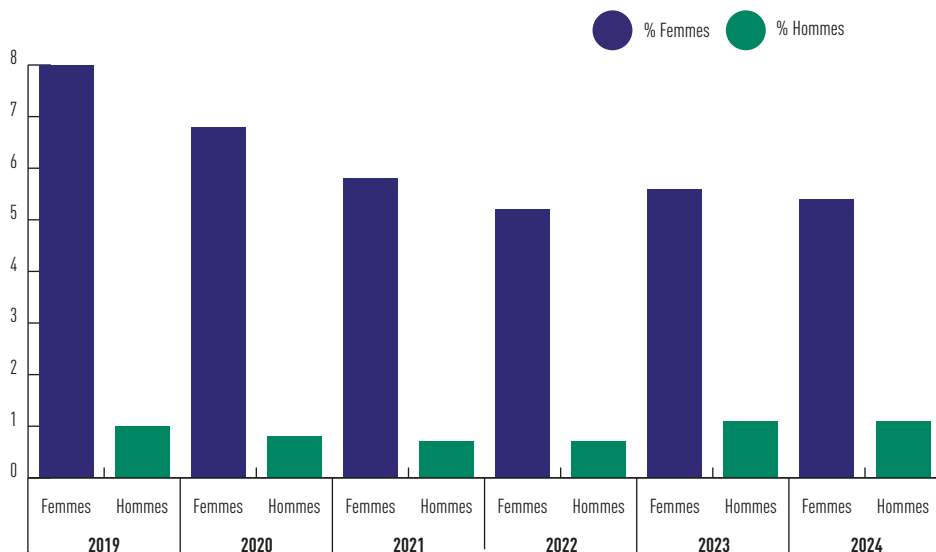
MESRE-SIES, enquête R&D depuis 2024, Tableau de bord de l'emploi scientifique avant.

Champ : organismes de recherche composés de 6 EPST et des 5 principaux EPIC (CEA civil, Cirad, Cnes, Ifremer et Onera) jusqu'en 2023 puis les 12 EPIC à compter de 2024, non compris les instituts Pasteur et Curie, personnels rémunérés en personnes physiques au 31/12.

Note : rupture de série entre 2023 et 2024 du fait notamment, de l'extension du champ aux 7 EPIC de recherche non couverts auparavant : ANDRA, BRGM, CSTB, INERIS, IPEV, IRSN et LNE

Part des temps partiels parmi les personnels non-enseignants entre 2019 et 2024

La part des femmes à temps partiel parmi les personnels non-enseignants diminue depuis 2019 tout en restant supérieure à celle des hommes.



Les personnels non-enseignants assurent des fonctions administratives, techniques ou d'encadrement au sein des établissements publics de l'enseignement supérieur. En 2024, parmi ces personnels, 5% des femmes et 1% des hommes sont à temps partiel.

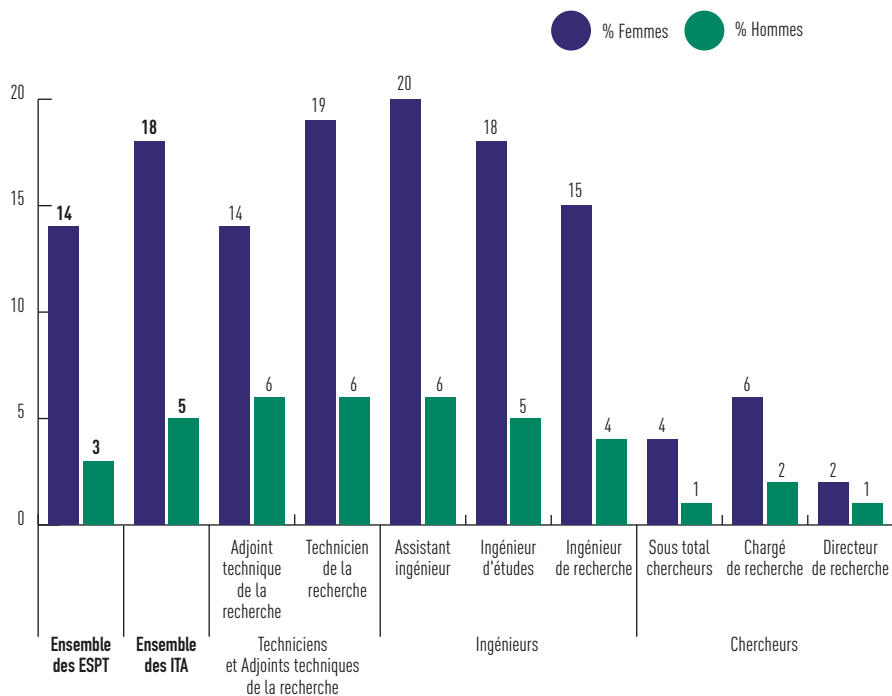


MESRE-DGRH.

Champ : France, personnels non-enseignants (titulaires et contractuels) rémunérés au titre du ministère de l'Enseignement supérieur, de la Recherche et de l'Espace, personnes physiques.

Part des temps partiels parmi les titulaires des EPST selon le corps en 2023

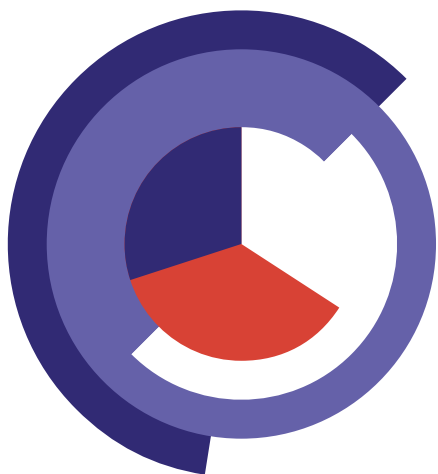
Dans les EPST, la part des femmes à temps partiel est supérieure à celle des hommes quel que soit le corps.



En 2023, 14% des femmes titulaires dans les EPST sont à temps partiel contre 3% des hommes.



*Insee, dispositif Siasp (Système d'information sur les agents des services publics); calculs MESRE-SIES.
Champ : personnels titulaires des 6 EPST.*



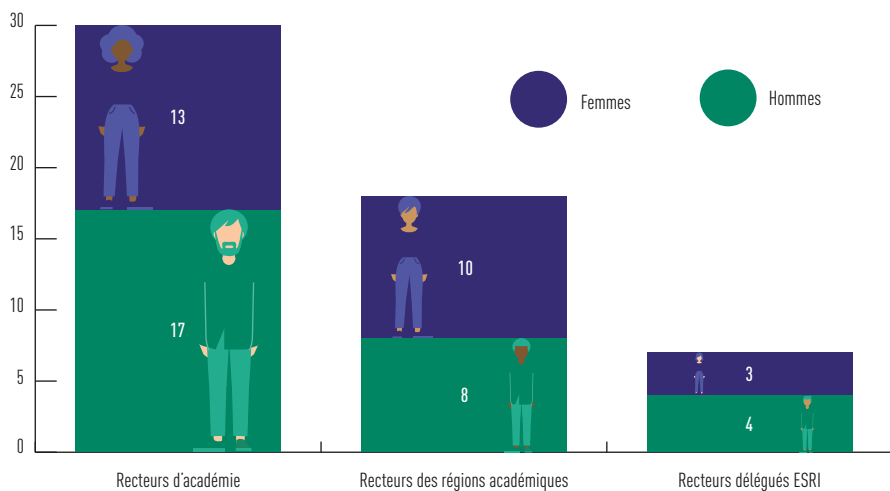
En janvier 2025,
13 recteurs d'académie
sur 30 sont des femmes.



La gouvernance
des instances
de l'enseignement
supérieur
et de la recherche

Rectrices et recteurs en janvier 2026

Parmi les recteurs d'académie, 13 sur 30 sont des femmes.



En janvier 2026, 13 femmes et 17 hommes occupent un poste de recteur d'académie. Les régions académiques sont dirigées par 10 femmes et par 8 hommes. Enfin, 3 femmes et 4 hommes sont recteurs délégués ESRI.

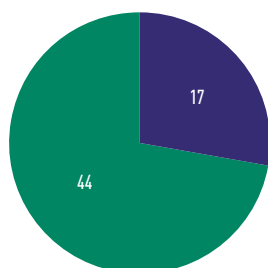


MESRE-DGESIP.
Champ : France.

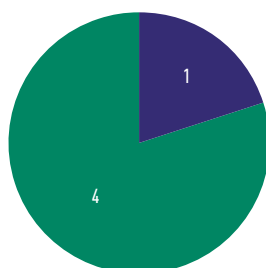
Présidence des établissements publics d'enseignement supérieur par voie d'élection et par voie de nomination au 1^{er} janvier 2026

Faible accession des femmes aux présidences d'établissement.

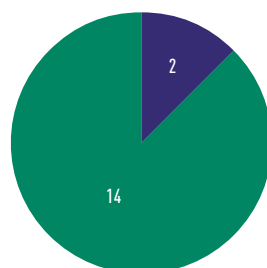
Présidences par élection



Universités

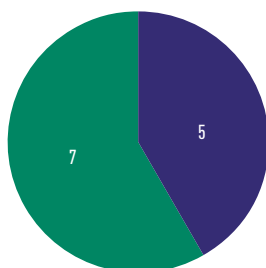


COMUEs

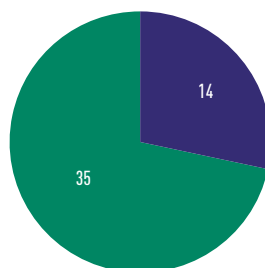


Grands établissements

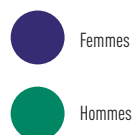
Présidences par nomination



Grands établissements



Autres établissements publics d'enseignement supérieur



Au 1^{er} janvier 2026, 17 femmes et 44 hommes président des universités. 20 femmes et 62 hommes détiennent des présidences par voie d'élection; 19 femmes et 42 hommes détiennent des présidences par voie de nomination.

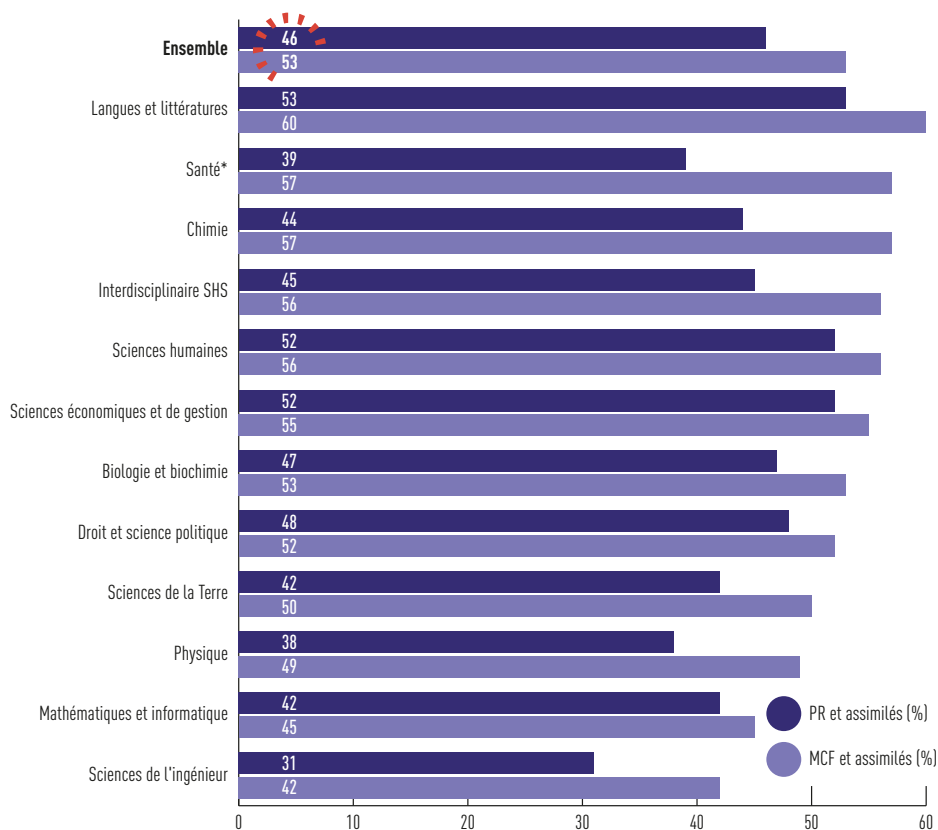


MESRE-DGESIP.

Champ : 143 établissements publics d'enseignement supérieur et de recherche, 82 ayant un dirigeant élu et 61 un dirigeant nommé.

Part des femmes composant les sections du Conseil national des universités par corps et par groupes de discipline en 2023

Les sections du CNU sont relativement équilibrées.



En 2023, 49% de femmes composent les sections du CNU. Il y a davantage de femmes parmi les maîtres de conférences (53%) que parmi les professeurs des universités (46%). Dans les sections des langues et littératures, 60% des maîtres de conférences sont des femmes. Elles ne représentent que 31% des professeurs des universités des sections des sciences de l'ingénieur.



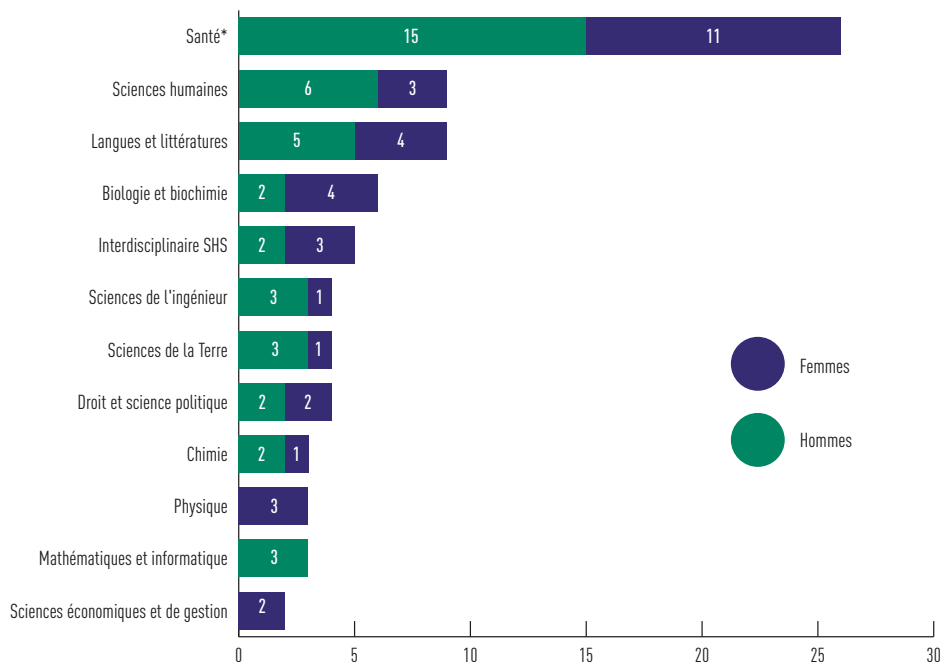
MESRE-DGRH, base Galaxie.

Champ : les sections du CNU dont la composition résulte des élections de 2023 comprennent des membres élus et des membres nommés, avec des membres titulaires et des suppléants.

*Données 2024 pour la section CNU Santé (médecine, odontologie et pharmacie).

Nombre de femmes et d'hommes dans la présidence des sections du CNU par groupes de disciplines en 2023

35 sections du CNU sont présidées par des femmes et 43 par des hommes.



En 2023, les femmes président 35 des sections du CNU, alors que les hommes en président 43. Aucune d'entre elles ne préside les sections du groupe des mathématiques et informatique. Les femmes président toutes les sections des groupes des Sciences économiques et de gestion, ainsi que celles de la physique.



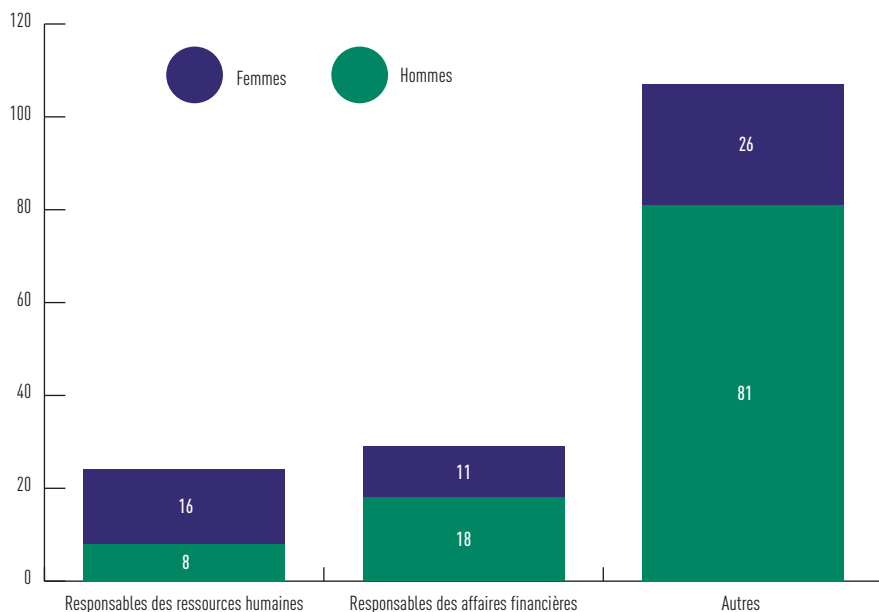
MESRE-DGRH, base Galaxie.

Note : la présidence des sections du CNU est assurée par des professeurs des universités.

*Données 2024 pour la section CNU Santé (médecine, odontologie et pharmacie).

Nombre de femmes dans la gouvernance au sein des organismes publics de recherche en décembre 2025

La gouvernance des organismes de recherche est majoritairement confiée à des hommes à l'exception des ressources humaines.



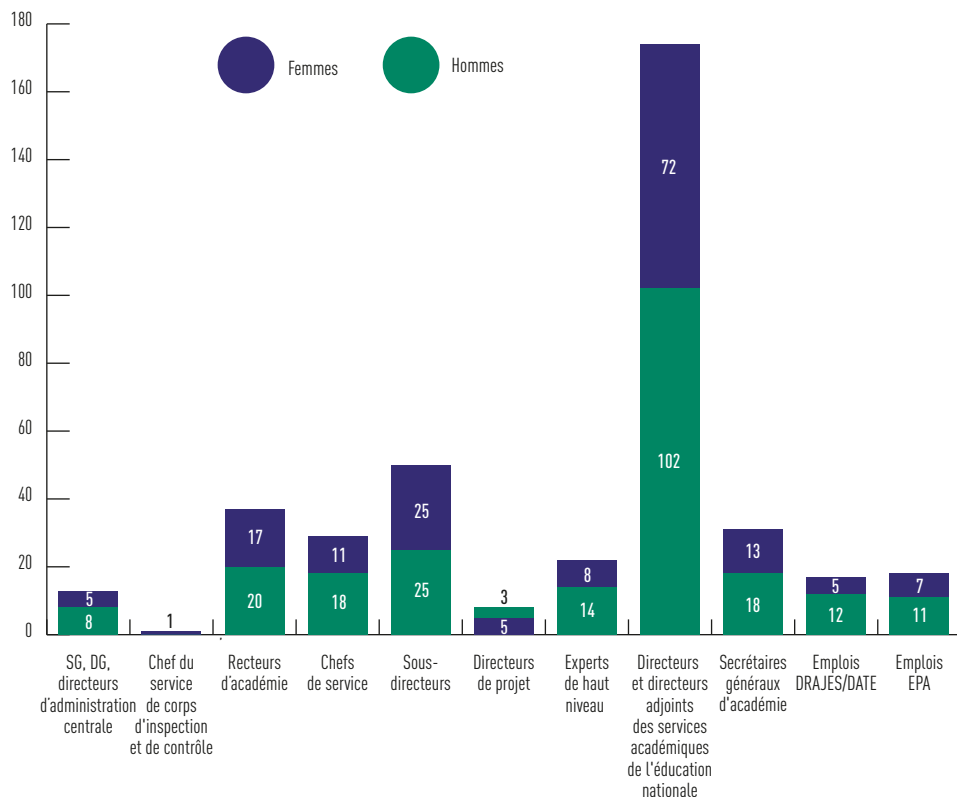
Au 31 décembre 2025, sur 24 postes de responsable des ressources humaines, 16 sont confiés à des femmes.



MESRE-DGRI.

Champ : 9 EPIC, 6 EPST, 5 EPA, 1 EPSCP, 6 GIP et fondations; organigrammes en vigueur au 31/12/2025.

Postes d'encadrement supérieur du MESRE au 31 décembre 2025



Au 31 décembre 2025, au MESRE, 8 femmes et 5 hommes occupent un poste de SG, directeur général ou directeur d'administration centrale.


MESRE, direction de l'Encadrement (DE), mission de la politique de l'encadrement supérieur (MPES), décembre 2025.

Champ : agents en fonction au 31 décembre 2025 au sein du MESRE.

Note : ce suivi est assuré dans le cadre du dispositif des nominations équilibrées fixé par le décret n° 2012-601 du 30 avril 2012 relatif aux modalités de nominations équilibrées dans l'encadrement supérieur de la fonction publique.

SG : secrétaire général ; DG : directeur général ; EPA : établissements publics à caractère administratif ; DRAJES : délégué régional académique à la jeunesse, à l'engagement et aux sports ; DATE : direction de l'administration territoriale de l'État.

42%



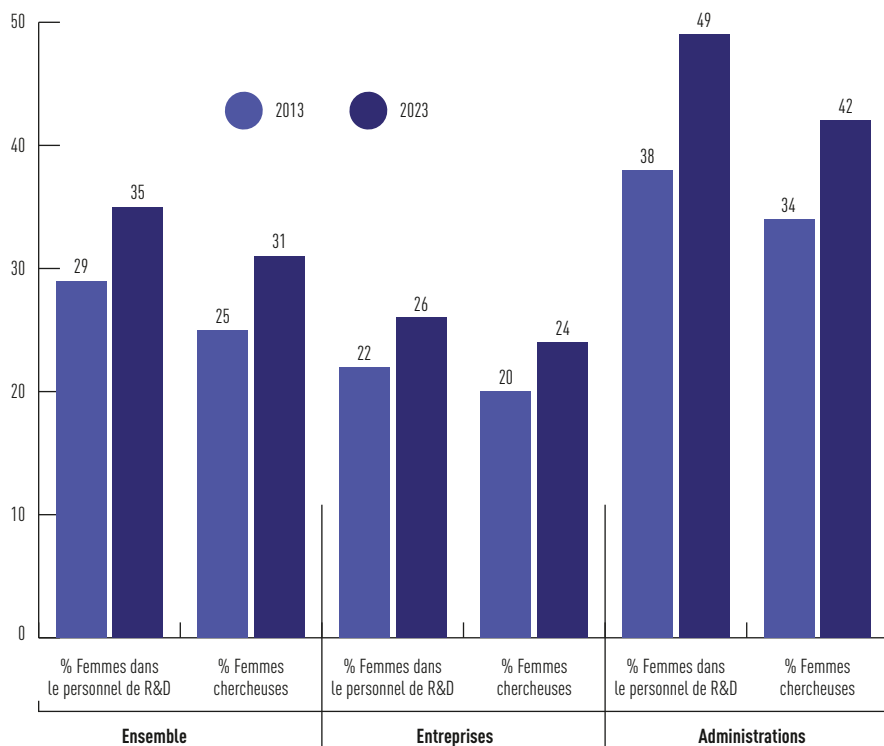
Dans la recherche publique,
la part des chercheuses
est plus élevée que dans
la recherche en entreprise.

23%

Les personnels
des établissements
publics et privés
de R&D

Les femmes dans la recherche en France par secteur institutionnel en 2013 et 2023

La part de femmes progresse plus fortement dans la recherche publique que dans la recherche privée.



Note : les cinq secteurs institutionnels dans les statistiques de la R&D sont :

- l'État : les services ministériels et les établissements publics administratifs, civils et militaires; les organismes publics de recherche (EPST, EPIC, EPA)
- l'enseignement supérieur : les universités et les établissements publics et privés d'enseignement supérieur (tous ministères de tutelle), les centres hospitaliers universitaires (CHU) et les centres de lutte contre le cancer (CLCC)
- les associations : les fondations, les associations et les institutions sans but lucratif
- les entreprises publiques ou privées
- l'étranger.

L'ensemble des administrations regroupe l'État, l'enseignement supérieur et les associations.

MESRE-SIES, enquêtes sur les moyens consacrés à la R&D.

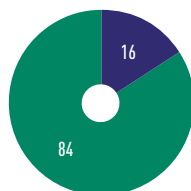
Champ : France, effectifs en personnes physiques au 31/12/2013 et 31/12/2023.

En 2013, les effectifs des centres hospitaliers (CHU, CLCC) sont de genre inconnu.

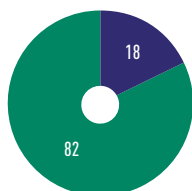
Répartition des chercheuses et des chercheurs en entreprise selon la discipline de recherche en 2023

La spécialisation genrée dans les filières de formation se poursuit dans l'entreprise.

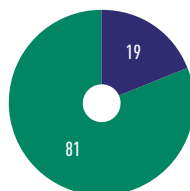
● % Femmes ● % Hommes



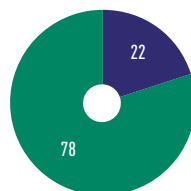
Sciences de l'ingénieur1



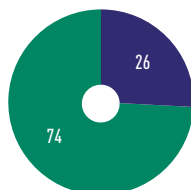
Mathématiques et informatique



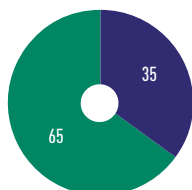
Sciences de l'ingénieur2



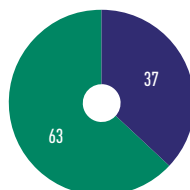
Sciences physiques



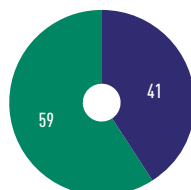
Gestion et encadrement de la R&D



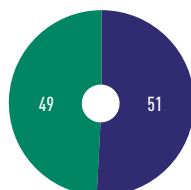
Sciences de la terre et environnement



Sciences sociales



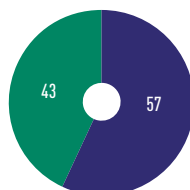
Chimie



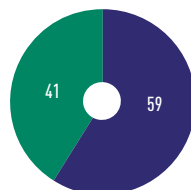
Sciences humaines



Sciences agricoles



Sciences biologiques



Sciences médicales

En 2023, dans le domaine des mathématiques et de l'informatique, 18% des chercheurs sont des femmes. Dans le domaine des sciences médicales, les femmes représentent 59% des chercheurs.

Note :

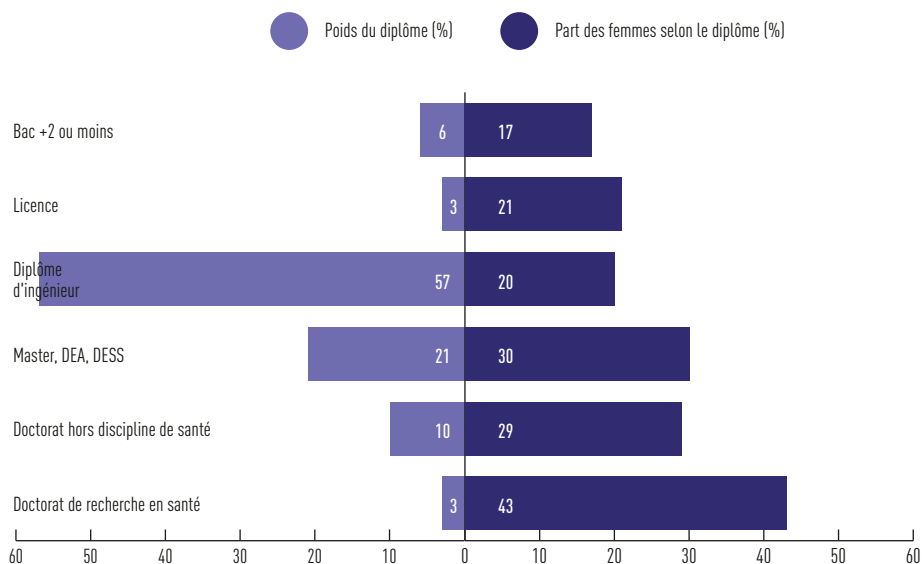
- Sciences de l'ingénieur1 : génie électrique, électronique, génie informatique, automatique, traitement du signal, photonique, optronique.
- Sciences de l'ingénieur2 : génie civil, mécanique, génie des matériaux, acoustique, mécanique des milieux fluides, thermique, énergétique.

MESRE-SIES, enquête sur les moyens consacrés à la R&D, volet chercheurs 2023.

Champ : France, effectifs en personnes physiques au 31/12/2023.

Répartition des chercheurs en entreprise et part des femmes selon le diplôme en 2023

Encore très peu d'ingénieures pour la R&D des entreprises.



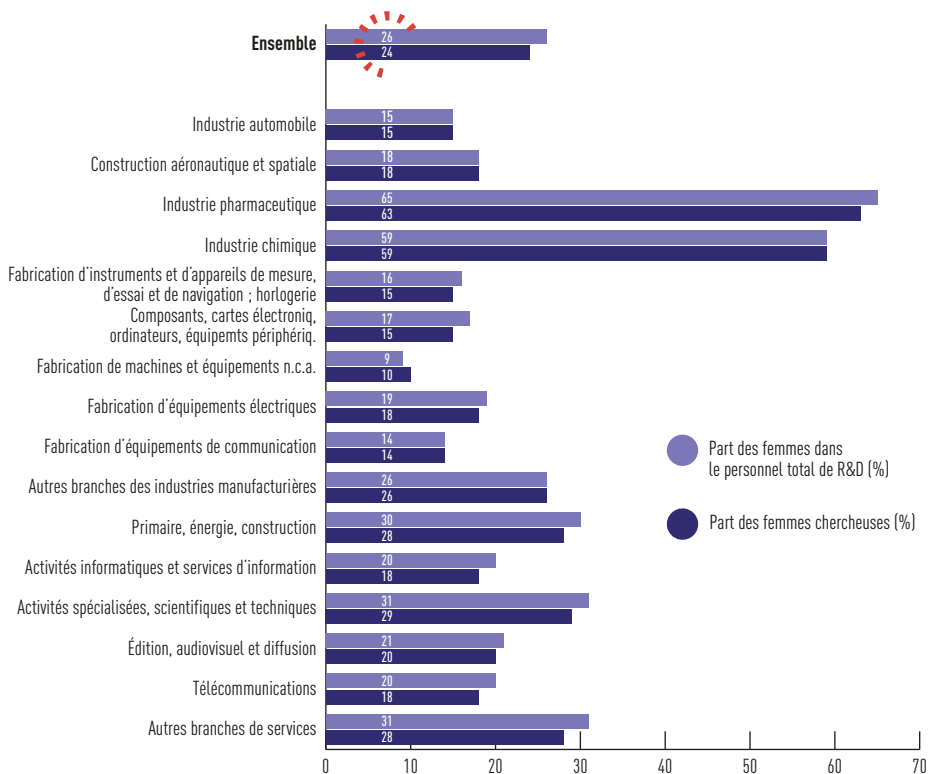
En 2023, 10% des chercheurs en entreprises sont titulaires d'un doctorat hors discipline de santé et, parmi eux, 29% sont des femmes. 57% des chercheurs en entreprises ont un diplôme d'ingénieur et, parmi eux, 20% sont des femmes.



MESRE-SIES, enquête sur les moyens consacrés à la R&D, volet chercheurs 2023.
Champ : France, effectifs en personnes physiques au 31/12/2023.

Part des femmes dans les effectifs en entreprise par branche d'activité de R&D en 2023

Pharmacie et chimie emploient une proportion plus importante de chercheuses que les autres secteurs d'activité.



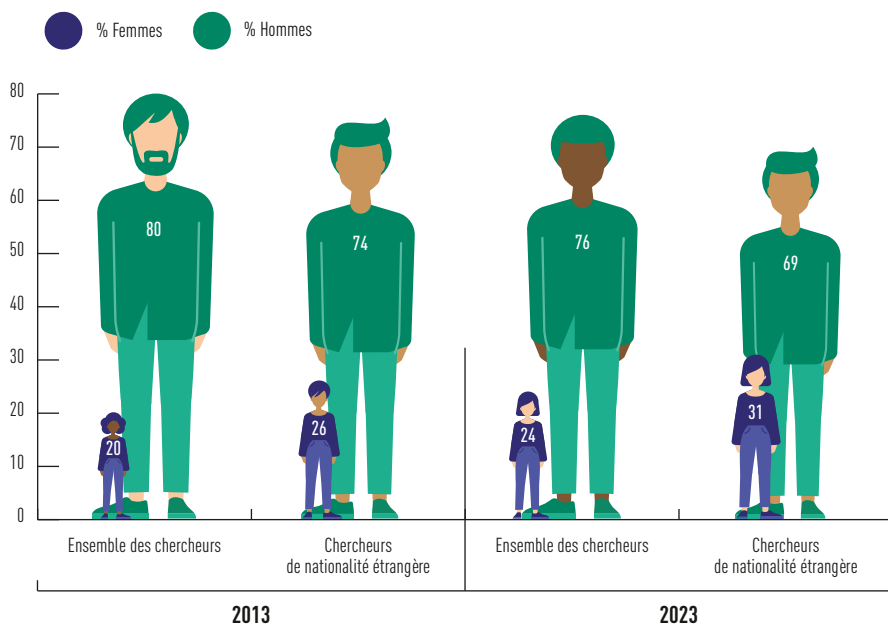
En 2023, les femmes représentent 65% des effectifs de R&D dans l'industrie pharmaceutique et 20% dans les télécommunications. Elles occupent 59% des emplois de chercheurs dans l'industrie chimique et 15% dans l'industrie automobile.



MESRE-SIES, enquête sur les moyens consacrés à la R&D en 2023.
France, effectifs en personnes physiques au 31/12/2023.

Les chercheuses et chercheurs de nationalité étrangère dans les entreprises de R&D en France en 2013 et 2023

La part des femmes parmi les chercheurs de nationalité étrangère a progressé depuis 2013.



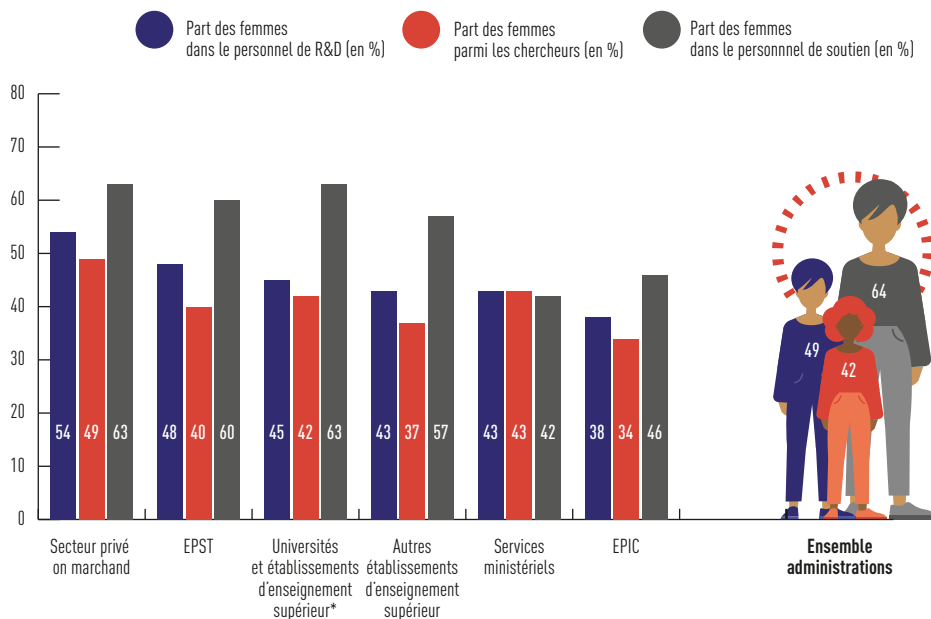
En 2023, 31% des chercheurs de nationalité étrangère dans les entreprises de R&D en France sont des femmes. Cette proportion a progressé de 5 points par rapport à 2013, contre une augmentation de 4 points pour l'ensemble des chercheurs.



MESRE-SIES, enquêtes sur les moyens consacrés à la R&D, volet chercheurs 2013 et 2023.
Champ : France, effectifs en personnes physiques au 31/12/2013 et 31/12/2023.

Part des femmes dans le personnel de R&D des administrations selon le type d'établissement en 2023

Dans les administrations, les femmes sont surreprésentées parmi le personnel de soutien et sous-représentées parmi les chercheurs.



En 2023, dans l'ensemble des administrations, 49% des personnels de R&D sont des femmes. Elles représentent 64% du personnel de soutien et 42% des chercheurs.



MESRE-SIES, enquête sur les moyens consacrés à la R&D en 2023.
 Champ : France, effectifs en personnes physiques au 31/12/2023.
 * sous tutelle du MESRE.

Part des femmes parmi les chercheurs des administrations en 2013 et en 2023

De 2013 à 2023, la part des femmes parmi les chercheurs des universités a progressé de 7 points.



En 2023 comme en 2013, la part des femmes parmi les chercheurs de la recherche publique est inférieure à 45%. Cette proportion a augmenté le plus fortement dans les universités et autres établissements d'enseignement supérieur (+7 points).



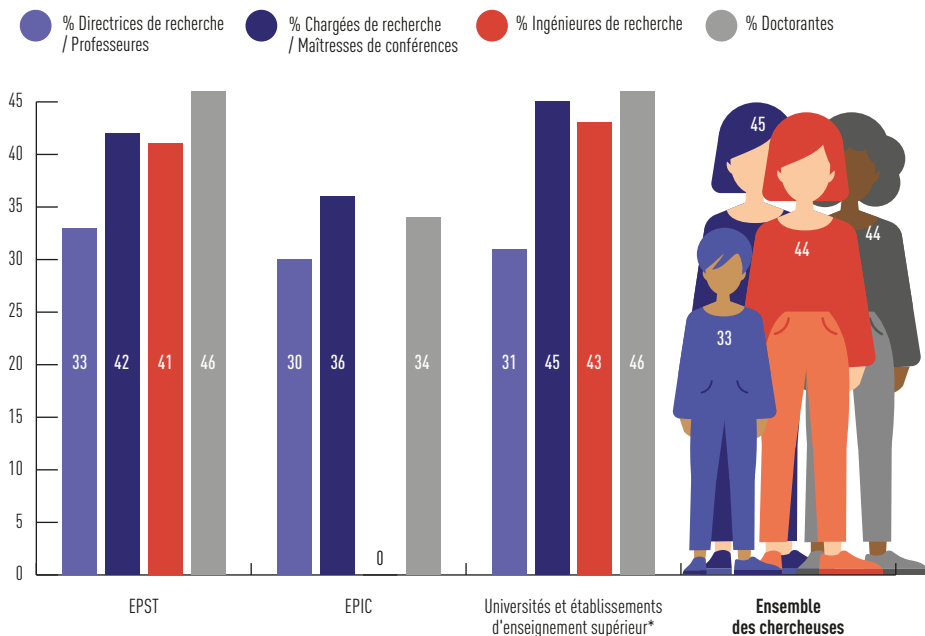
MESRE-SIES, enquêtes sur les moyens consacrés à la R&D en 2013 et 2023.

France; EPST, EPIC, universités et autres établissements de l'enseignement supérieur; effectifs en personnes physiques au 31/12/2013 et 31/12/2023.

* sous tutelle du MESRE.

Part des femmes dans les différents corps de chercheurs des administrations en 2023

Dans les administrations, 45 % des chargés de recherche et des maîtres de conférences sont des femmes.



En 2023, seulement 33% des directeurs de recherche et des professeurs sont des femmes. Elles représentent néanmoins 45% des chargés de recherche et 44% des doctorants.



MESRE-SIES, enquête sur les moyens consacrés à la R&D en 2023.

Champ : France; EPST, EPIC, universités et autres établissements de l'enseignement supérieur; effectifs en personnes physiques au 31/12/2023.

* sous tutelle du MESRE.

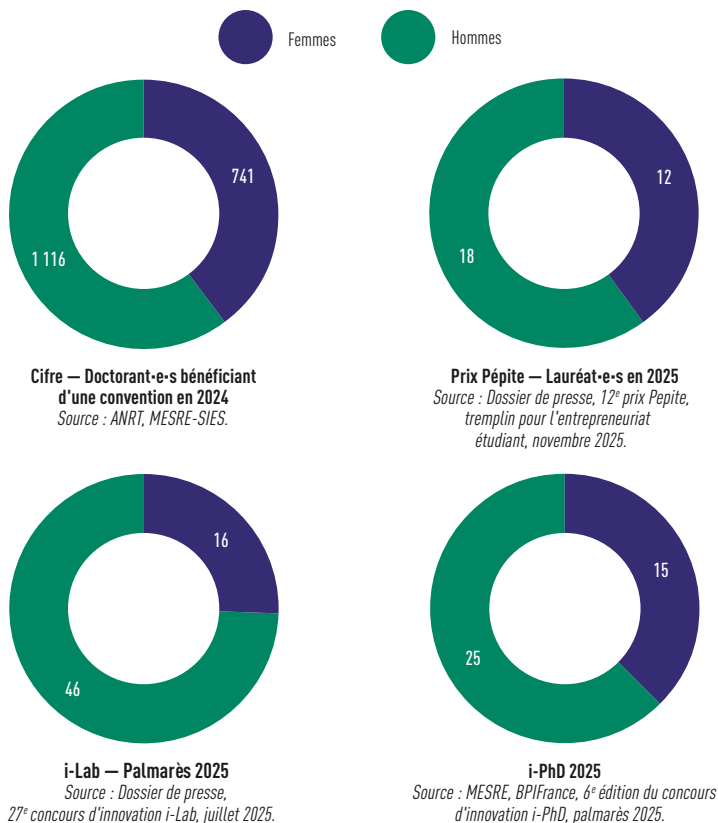


En 2025, 6 lauréates
du concours i-PhD
dans le secteur
de la technologie
médicale.

Les brevets
et les dispositifs
de soutien à la R&D
et à l'innovation

Participation des femmes et des hommes dans les dispositifs d'incitation à la R&D et à l'innovation des entreprises

Un moindre recours des femmes aux dispositifs de soutien à la R&D et à l'innovation.



En 2025, le concours d'innovation i-Lab a 62 lauréats dont 16 femmes.



Champ : France.

i-Lab - Effectifs des lauréat-e-s du concours national d'aide à la création d'entreprises de technologies innovantes par domaine technologique en 2025

Les femmes restent peu nombreuses et sont plus présentes dans les domaines liés à la pharmacie et aux technologies médicales.

Électronique, traitement du signal et instrumentation



Matériaux, mécanique et procédés industriels



Chimie et environnement



Numérique, technologies logicielles et communication



Technologies médicales



Pharmacie et biotechnologies



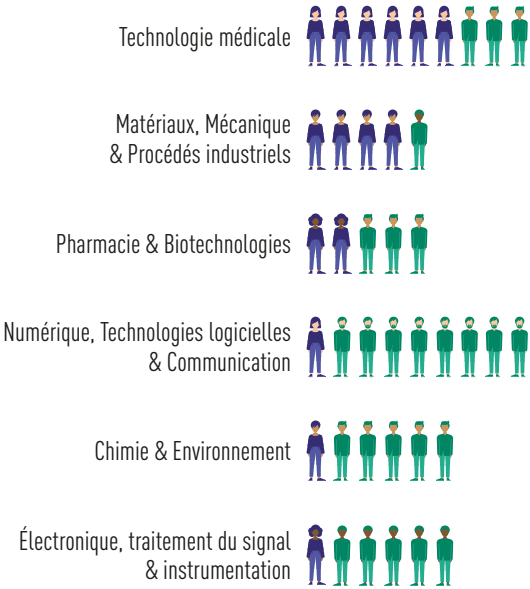
En 2025, 9 des 24 lauréats du concours i-Lab en pharmacie et biotechnologies sont des femmes.





Dossier de presse, 27^e concours d'innovation i-Lab, juillet 2025.
Champ : France.

Effectifs des lauréat·e·s du concours d'innovation i-PhD par secteur en 2025

Les femmes plutôt lauréates dans le domaine de la technologie médicale.

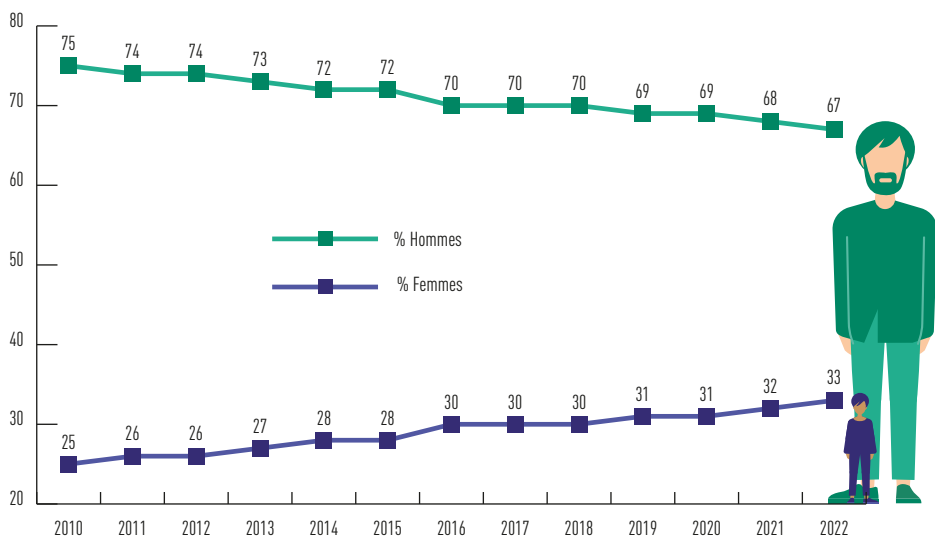


 En 2025, 6 des 9 lauréats du concours d'innovation i-PhD dans le secteur de la technologie médicale sont des femmes.

 MESRE, BPIFrance, 6^e édition du concours d'innovation i-PhD, palmarès 2025.

Part des femmes parmi les directeurs de thèses entre 2010 et 2022

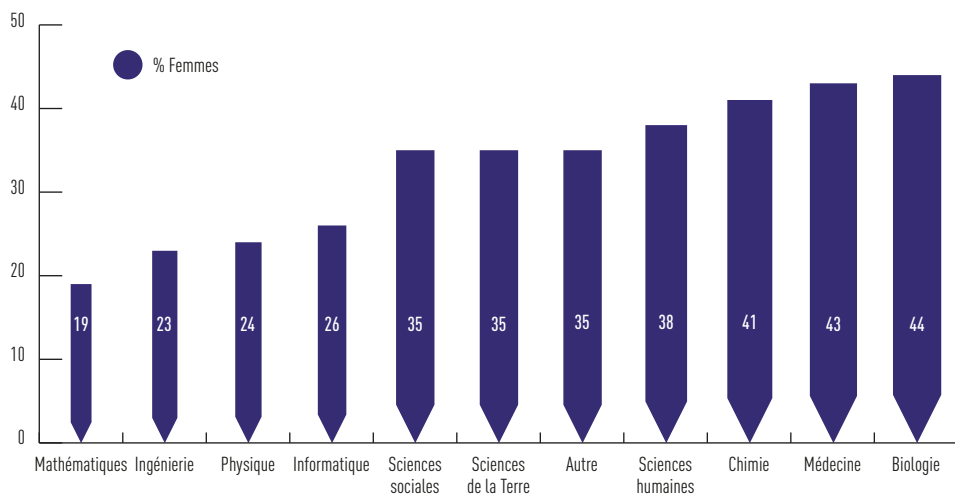
Faible progression de la présence des femmes comme directrices de recherche.



theses.fr; retraitement MESRE-SIES.

Champ : thèses soutenues entre 2010 et 2022.

Proportion de thèses encadrées par au moins une femme par champ disciplinaire entre 2010 et 2022



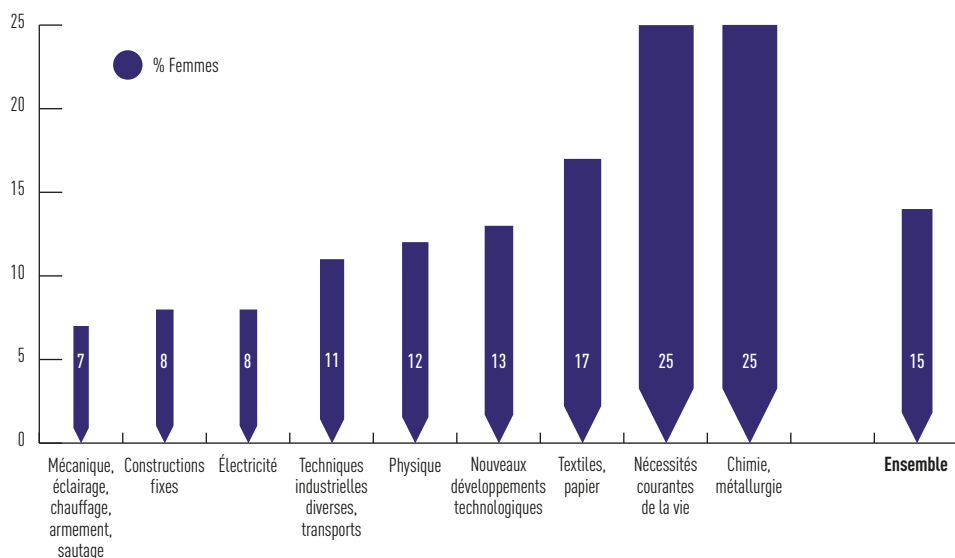
Sur les 23 400 thèses soutenues entre 2010 et 2022 dans le domaine de la biologie, 44% ont été encadrées par au moins une femme.



theses.fr; retraitement MESRE-SIES.
Champ : thèses soutenues entre 2010 et 2022.

Part des femmes inventrices selon le domaine technologique du brevet déposé entre 2010 et 2025

Faible proportion de femmes inventrices.



Parmi les 255 700 participations d'inventeurs ayant donné lieu entre 2010 et 2025 à une ou plusieurs demandes de brevet avec au moins un déposant ou un inventeur avec une adresse française dans le domaine de la chimie et de la métallurgie, 25% ont été identifiées comme étant des participations de femmes.

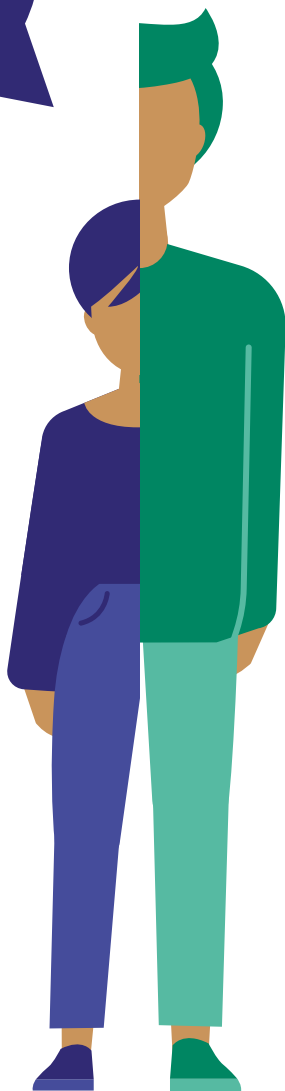


Office européen des brevets, Patstat, printemps 2025; retraitement MESRE-SIES.

Champ : familles de brevets ayant une date de premier dépôt entre 2010 et le printemps 2025 avec au moins un déposant ou un inventeur avec une adresse française.

Note : une famille de dépôts de demandes de brevets peut être attachée à plusieurs codes de classification technologique et, dans ce cas, elle est comptabilisée plusieurs fois.

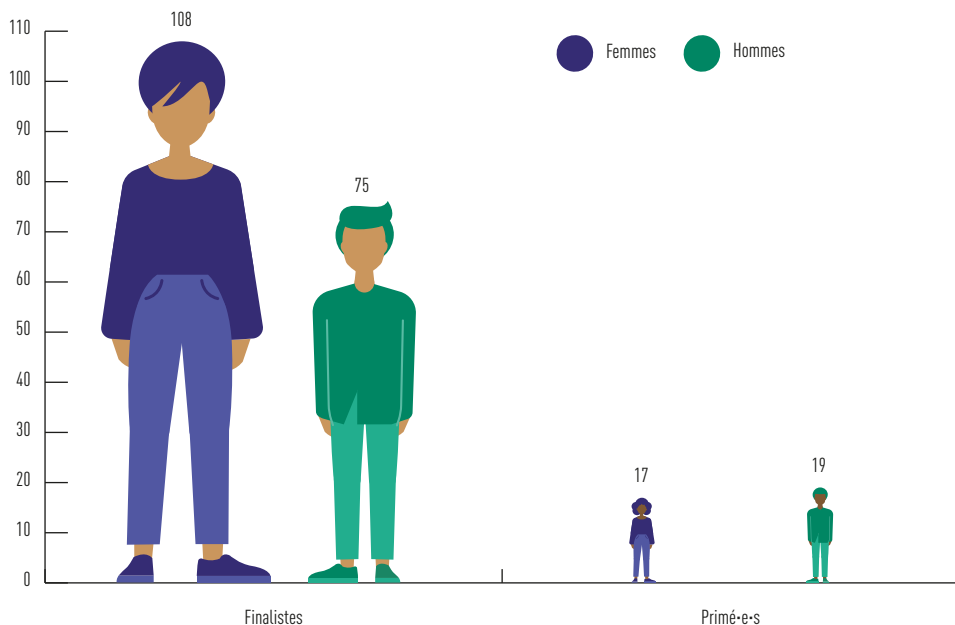
41 % de femmes
nommées à l'Institut
universitaire de France
de 2021 à 2025



Les distinctions scientifiques

Finalistes et lauréat·e-s du concours Ma Thèse en 180 secondes de 2015 à 2025

Les femmes sont en supériorité numérique parmi les finalistes du concours « MT180s » mais restent moins nombreuses parmi les lauréats.



« Ma Thèse en 180s » permet aux doctorants de présenter leur sujet de recherche, en français et en termes simples, à un auditoire profane et diversifié. Chaque étudiant ou étudiante doit faire, en trois minutes, un exposé clair, concis et néanmoins convaincant sur son projet de recherche. Le tout avec l'appui d'une seule diapositive!

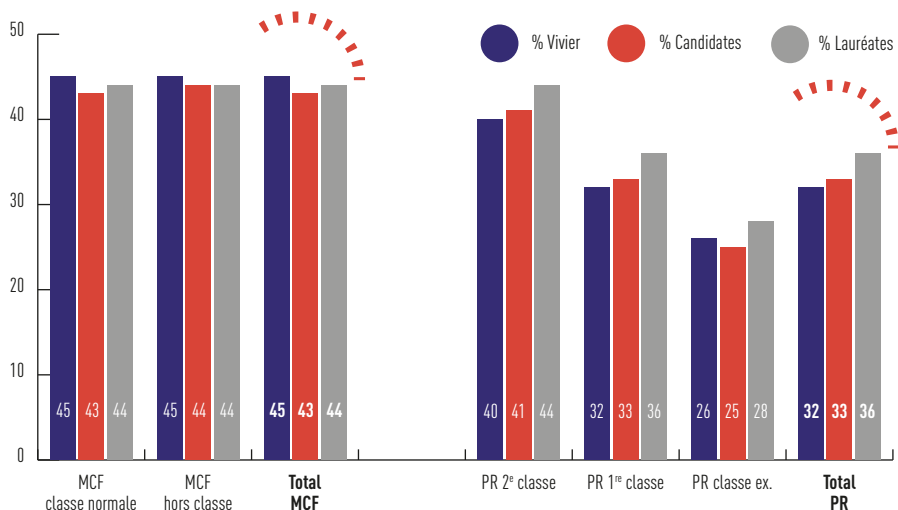


France Universités et CNRS, MESRE-SIES #dataESR.
Champ : France.

Prime individuelle du régime indemnitaire des personnels enseignants et chercheurs (Ripec) dite « C3 »

– Part des femmes candidates et lauréates en 2024

La parité n'est pas atteinte en 2024.



En 2024, 45% des maîtres de conférences (MCF) de classe normale sont des femmes, 43% des candidats à la prime et 44% des lauréates à la prime sont des femmes.



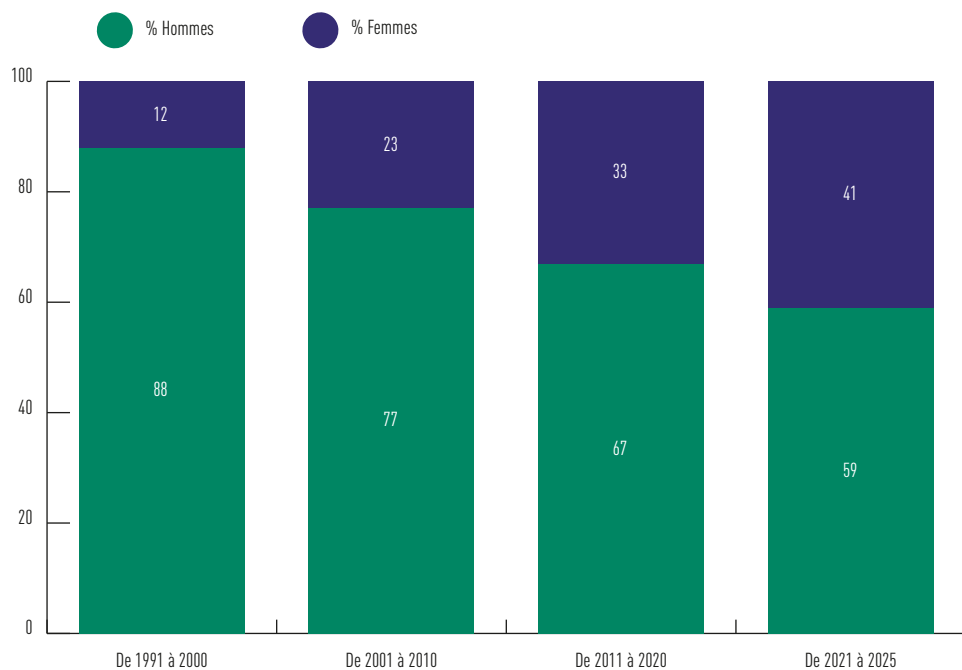
MESRE-DGRH A1-1 GALAXIE.

Champ : France, établissements d'enseignement supérieur et de recherche relevant du ministère de l'Enseignement supérieur, de la Recherche et de l'Espace ; effectifs en personnes physiques.

Note : dans le cadre de la loi de programmation de la recherche (LPR), la prime individuelle du régime indemnitaire des personnels enseignants et chercheurs (Ripec) dite « C3 » s'est substituée le 1^{er} janvier 2022 à la prime d'encadrement doctoral et de recherche (PEDR).

Les nominations à l'Institut universitaire de France de 1991 à 2025

La parité femmes-hommes en progression parmi les membres de l'IUF.



Les membres de l'IUF sont nommés pour une durée de 5 ans. Ils peuvent être nommés en tant que junior (pour les moins de 40 ans) ou senior. Entre 2013 et 2020, le nombre de postes ouverts chaque année était fixé à 110. En 2025, il est de 200 (87 femmes et 113 hommes).



MESRE-SIES, #dataESR, novembre 2025.

Champ : 4 EPST - CNRS, Inra, Inrae (Inra avant 2020), Inria, Inserm.

Lauréat-e-s des récompenses scientifiques octroyées par les organismes de recherche en France de 2000 à 2025

Sur la période 2020-2025, les distinctions scientifiques au CNRS et à l'Inserm sont majoritairement accordées à des femmes.



Entre 2000 et 2025, quatre organismes publics de recherche ont accordé 681 distinctions dont 51% à des femmes.

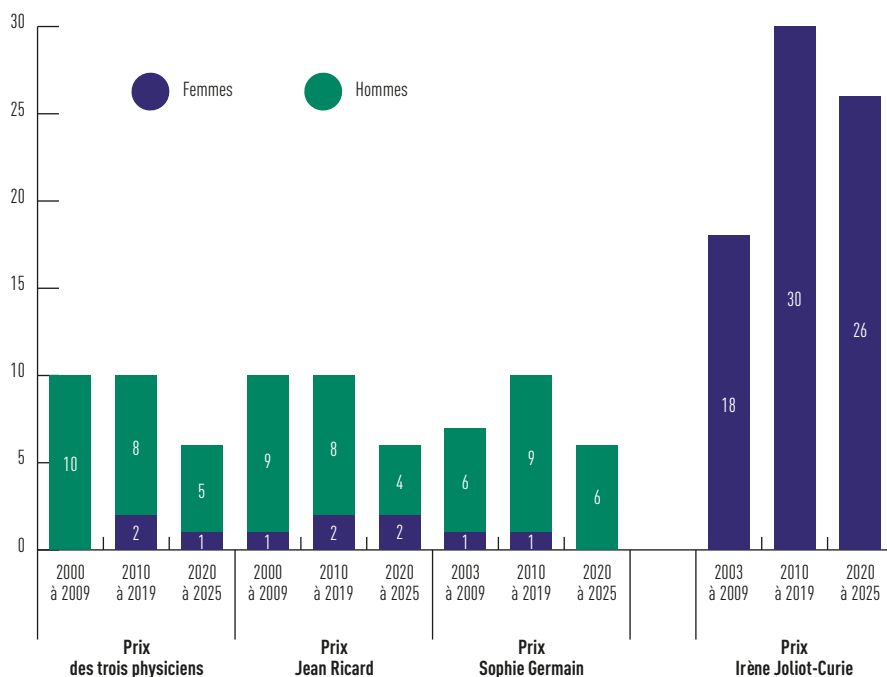


MESRE-SIES, #dataESR, janvier 2025.

Champ : 4 EPST - CNRS, Inrae, Inrae (Inra avant 2020), Inserm.

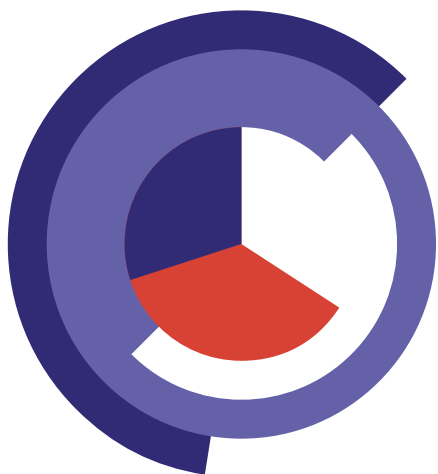
Lauréat·e-s de grands prix scientifiques décernés en France de 2000 à 2025

Trois prix scientifiques mixtes sont majoritairement attribués à des hommes.



Le Prix des trois physiciens est un prix de physique décerné par l'École normale supérieure de Paris (ENS Paris) et la Fondation Eugène-Bloch. Le prix Jean Ricard décerné par la Société française de physique est destiné à récompenser et encourager l'auteur·e français·e d'un travail remarquable et original dans le domaine des sciences physiques. Le prix Sophie Germain remis par la Fondation Sophie Germain est destiné à couronner un chercheur ayant effectué un travail de recherche fondamentale en mathématiques. Le prix Irène-Joliot-Curie décerné par le ministère de l'Enseignement supérieur, de la Recherche et de l'Espace, l'Académie des sciences et l'Académie des technologies, vise à promouvoir « la place des femmes dans la recherche et la technologie en France ». Le prix Irène Joliot-Curie comporte 4 catégories.

École normale supérieure de Paris (ENS Paris), Fondation Eugène-Bloch, Société française de physique, Fondation Sophie Germain, MESRE, Airbus Group, Académie des Sciences, Académie des technologies; janvier 2026; traitement MESRE-SIES.



GLOSSAIRE

ANRT	Association nationale de la recherche et de la technologie.
Activités à haut niveau de savoir	Sont définies comme étant des activités pour lesquelles les employés, diplômés de l'enseignement supérieur (niveaux 5 à 8 de la Cite 11) représentent plus de 33 % de l'emploi total dans ces mêmes activités. Le taux d'emploi total est calculé pour la population âgée de 15 à 64 ans. En anglais : Knowledge Intensive Activity (KIA) .
Carrières scientifiques – Étapes	Le cadre européen pour les carrières scientifiques (2011) établit quatre profils de chercheurs : • R1 : chercheur de premier niveau (jusqu'au doctorat) • R2 : chercheur reconnu (docteur ou équivalent pas totalement indépendant) • R3 : chercheur confirmé (chercheur indépendant) • R4 : chercheur principal/chef de file (chercheur éminent dans son domaine).
CEA	Commissariat à l'énergie atomique et aux énergies alternatives.
Chercheurs	Spécialistes travaillant à la conception ou à la création de connaissances, de produits, de procédés, de méthodes et de systèmes nouveaux. Cette catégorie regroupe les chercheurs et ingénieurs R&D. Inclut également les doctorants financés (dont les bénéficiaires d'une convention Cifre) et les personnels de haut niveau ayant des responsabilités d'animation des équipes de recherche.
Cifre	Conventions industrielles de formation par la recherche.
Cirad	Centre de coopération internationale en recherche agronomique pour le développement.
Classification internationale type de l'éducation (Cite 11)	Classification internationale (Unesco) permettant de produire des statistiques comparables sur l'enseignement et la formation et de répartir les effectifs scolarisés, les flux de diplômés, les ressources humaines et financières selon une échelle commune de niveaux d'enseignement. Elle sert également à répartir la population par niveau d'études. Les études prises en compte sont celles couronnées de succès et sanctionnées par un diplôme : les personnes ayant au moins le niveau Cite 3 possèdent ainsi en France au moins un CAP, un BEP ou un baccalauréat. • Cite 0 : Éducation de la petite enfance • Cite 1 : Primaire • Cite 2 : Enseignement secondaire (premier cycle) • Cite 3 : Enseignement secondaire (deuxième cycle) • Cite 4 : Enseignement post-secondaire non supérieur • Cite 5 : Enseignement supérieur de cycle court • Cite 6 : Licence ou équivalent • Cite 7 : Master ou équivalent • Cite 8 : Doctorat ou équivalent En anglais : International Standard Classification of Education (ISCED) .
Cnes	Centre national d'études spatiales.
CNRS	Centre national de la recherche scientifique.
CNU	Conseil national des universités.
Conseils centraux de l'université	Sont composés du conseil d'administration (CA), du conseil des études et de la vie universitaire (CEVU), et du conseil scientifique (CS).
CPGE	Classes préparatoires aux grandes écoles. Préparent en 2 ans les étudiants aux concours d'entrée dans les grandes écoles et les écoles d'ingénieurs.
Depp	Direction de l'évaluation, de la prospective et de la performance.
DGESIP	Direction générale de l'enseignement supérieur et de l'insertion professionnelle.
DGRI	Direction générale de la recherche et de l'innovation.
Emplois dans la carrière académique	• A : Grade/poste plus élevé auquel des travaux de recherche sont menés • B : Grade/poste occupé par des chercheurs confirmés • C : Premier grade/poste dans lequel un doctorant nouvellement qualifié serait normalement recruté. Source : Women in Science (WIS) .
Emploi stable	Correspond à la part des personnes en emploi sous CDI, sous statut de la fonction publique ou en qualité de travailleur indépendant.
Enseignant-chercheur	Enseignant titulaire qui partage statutairement son activité entre l'enseignement supérieur et la recherche scientifique et qui exerce cette activité au sein d'un établissement d'enseignement supérieur. Il existe deux corps d'enseignants chercheurs : le corps des maîtres de conférences ou assimilés et le corps des professeurs des universités ou assimilés.
Ifpen	IFP (Institut français du pétrole) Énergies nouvelles.
Ifremer	Institut français de recherche pour l'exploitation de la mer.
i-Lab	Concours d'innovation i-Lab.
Ined	Institut national d'études démographiques.
Ingénieurs	Voir <i>Scientifiques et ingénieurs</i> .
INRAE	Institut national de recherche pour l'agriculture, l'alimentation et l'environnement.
Inria	Institut national de recherche en informatique et en automatique.

Inserm	Institut national de la santé et de la recherche médicale.
IRD	Institut de recherche pour le développement.
IUT	Institut universitaire de technologie. La finalité principale des études en IUT est de mener au diplôme universitaire de technologie (OUT).
MEN	Ministère de l'Éducation nationale.
MESRE	Ministère de l'Enseignement supérieur, de la Recherche et de l'Espace
Niveau de formation	Désigne la dernière année d'études accomplie (ou fréquentée, selon la préférence des pays) dans le niveau le plus élevé auquel une personne est parvenue dans le système d'enseignement du pays où elle a fait ses études. Deux principales nomenclatures, nationale et internationale, servent à répartir les élèves ou la population selon leur niveau de formation (nomenclature Cite).
Onera	Office national d'études et de recherches aérospatiales.
Parcoursup	Plateforme nationale de préinscription en première année de l'enseignement supérieur en France, permettant de recueillir et de gérer les vœux d'affectation des futurs étudiants de l'enseignement supérieur.
Parité	Concept d'égalité d'état ou d'équivalence fonctionnelle. La parité femmes-hommes consiste en une égalité de traitement et de conditions. Désigne ici l'objectif d'égalité des sexes dans les conditions de travail, les salaires et l'accès aux responsabilités sociales et politiques.
Personnel de soutien à la recherche	Regroupe les techniciens qui participent à la R&D en exécutant des tâches scientifiques et techniques ou d'autres travaux, généralement sous le contrôle des chercheurs, les personnels ouvriers spécialement affectés aux travaux de R&D et les personnels affectés aux tâches administratives liées aux travaux de R&D.
Personnel de recherche	Comprend les chercheurs et les personnels de soutien à la recherche.
Plafond de verre	Désigne une forme particulière d'inégalité entre les femmes et les hommes dans les organisations, celle qui concerne l'accès aux postes de pouvoir (in Jacqueline Laufer et Pierre Muller, « Le plafond de verre dans l'administration, enjeu et démarches de changement », Politiques et management public). En anglais : Glass Ceiling Index (GCI) .
Plan d'égalité des sexes	Ensemble cohérent des dispositions et des actions visant à assurer l'égalité des sexes.
Population active	Ensemble des personnes qui déclarent exercer ou chercher à exercer une activité professionnelle rémunérée.
Présidence d'université	Un président d'université est la personne dirigeant une université. Élu à la majorité absolue par les membres élus du conseil d'administration pour un mandat de 4 ans, il préside les 3 conseils d'université.
Recherche publique	Regroupe différents types d'organismes et d'établissements : • les établissements publics à caractère scientifique et technologique (EPST) • les établissements publics à caractère industriel et commercial (EPIC) • les ministères et autres établissements publics • les universités et établissements d'enseignement supérieur sous contrat avec le MESRE • les centres hospitaliers universitaires (CHU) et les centres de lutte contre le cancer (CLCC) • les autres établissements d'enseignement supérieur • les institutions sans but lucratif (ISBL) et les fondations.
Ressources humaines en science et technologie (RHST)	Ensemble des personnes qui ont fait des études complètes de troisième cycle (niveaux 5 à 8 de la Cite 2011). En anglais : Human resources in science and technology (HRST) – Source : OCDE/Eurostat, « La mesure des activités scientifiques et technologiques. Manuel sur la mesure des ressources humaines consacrées à la science et à la technologie : Manuel de Canberra ».
Scientifiques et ingénieurs	«Le groupe "scientifiques et ingénieurs" comprend les personnes qui, travaillant en cette qualité, utilisent ou produisent des connaissances scientifiques et des principes d'ingénierie ou de technologie, c'est-à-dire les personnes ayant reçu une formation scientifique ou technique qui exercent professionnellement des activités S-T ainsi que les administrateurs et les cadres supérieurs qui dirigent l'exécution d'activités S-T. Dans le cas des activités de R-D, les "scientifiques" sont des chercheurs et assistants de recherche qui travaillent aussi bien dans le domaine des sciences exactes et naturelles que dans celui des sciences sociales et humaines.» (manuel de Canberra).
Taux d'emploi	Rapport entre la population active occupée et la population en âge de travailler (15-64 ans). Le taux d'emploi des diplômés rapporte le nombre de diplômés en emploi à celui des diplômés sortants de l'enseignement supérieur. Il inclut l'emploi salarié et non salarié en France ainsi que l'emploi à l'étranger.
Taux d'emploi salarié en France	Le taux d'emploi salarié en France des diplômés rapporte le nombre de diplômés en emploi salarié en France à celui des diplômés sortants de l'enseignement supérieur. Cet indicateur est calculé à partir des données administratives exhaustives.
Taux d'insertion	Part des diplômés occupant un emploi, quel qu'il soit, sur l'ensemble des diplômés présents sur le marché du travail, en emploi ou au chômage.
UE27	Pays de l'Union européenne à compter du 31 janvier 2020 : Allemagne, Autriche, Belgique, Bulgarie, Chypre, Croatie, Danemark, Espagne, Estonie, Finlande, France, Grèce, Hongrie, Irlande, Italie, Lettonie, Lituanie, Luxembourg, Malte, Pays-Bas, Pologne, Portugal, République tchèque, Roumanie, Slovaquie, Slovénie, Suède.

INDEX

DES FIGURES

L'Union européenne et divers pays membres de l'OCDE

8. Part des personnes âgées de 25 à 34 ans ayant terminé avec succès des études supérieures en 2014 et 2024
9. Emploi dans les activités à haut niveau de savoir par genre en 2014 et 2024
10. Taux d'emploi des titulaires d'un diplôme de l'enseignement supérieur en 2014 et 2024
11. Part des scientifiques et des ingénieurs dans la population active âgée de 25 à 34 ans de l'Union européenne en 2014 et 2024
12. Part des femmes parmi les chercheurs dans le monde en 2023
13. Part des femmes parmi les chercheurs en entreprise dans l'Union européenne en 2013 et 2023
14. Part des femmes spécialisées dans les technologies de l'information et de la communication (TIC) dans l'UE en 2025
15. Le plafond de verre dans l'enseignement supérieur dans les pays de l'Union européenne en 2022

Les étudiantes et les étudiants dans l'enseignement supérieur

18. Part des bachelières et des bacheliers dans une génération selon la filière et le genre entre 2000 et 2024
19. Enseignements de spécialité scientifique en terminale générale selon le genre à la rentrée 2024
20. Vœux et admission des néobacheliers en poursuite d'études dans l'enseignement supérieur en 2025
21. Diplôme le plus élevé obtenu selon l'âge et le genre en 2014 et 2024
22. Part des boursières et des boursiers sur critères sociaux selon le genre et la formation suivie en 2024-2025
23. Part des femmes diplômées en cursus master dans les universités selon les disciplines en 2013-2014 et 2023-2024
24. Part des femmes diplômées en cursus master dans les universités dans les matières scientifiques en 2013-2014 et 2023-2024
25. Part des femmes dans les principales formations d'enseignement supérieur en 2014-2015 et 2024-2025
26. Part des femmes dans les disciplines scientifiques à l'université en 2014-2015 et en 2024-2025
27. Part des femmes diplômées d'un titre d'ingénieur entre 2000 et 2024
28. Part des doctorantes en première inscription par domaine scientifique en 2014-2015 et 2024-2025

28. Part des doctorantes lors de leur soutenance par domaine scientifique en 2014 et en 2024
29. Part des femmes dans le dispositif Cifre par domaine scientifique en 2014 et 2024
30. Insertion professionnelle à 12 mois des diplômés 2024 d'un master (hors enseignement) et de formation d'ingénieur
31. Insertion professionnelle à 12 mois des diplômés 2022 d'un master de l'université et de formation d'ingénieur - Salaire net mensuel médian
32. Situation professionnelle des diplômés de doctorat en 2020, trois ans après l'obtention de leur diplôme
33. Mobilité internationale des docteurs diplômés en 2020 et en emploi trois ans après l'obtention de leur doctorat en France
34. Salaires mensuels médians en 2023, 1 an et 5 ans après la fin d'un contrat Cifre

Les personnels de l'enseignement supérieur relevant du ministère de l'Enseignement supérieur, de la Recherche et de l'Espace

38. Personnels enseignants titulaires en activité dans l'enseignement supérieur en 2024
39. Part des femmes dans les personnels non-enseignants selon les filières en 2024
40. Part des femmes parmi les enseignants-chercheurs universitaires en fonction dans l'enseignement supérieur entre 2000 et 2024
41. Part des femmes enseignantes-chercheuses titulaires dans la filière universitaire par discipline (groupe CNU) en 2024
42. Part des femmes chercheuses dans les organismes de recherche par discipline en 2014 et en 2024
43. Nombre de candidats rapporté au nombre de postes proposés au recrutement 2024 des enseignants-chercheurs par groupe de disciplines et par genre
44. Part des femmes lauréates lors des principales étapes de la carrière des enseignants-chercheurs en 2024
45. Part des femmes selon le corps et le grade des enseignants-chercheurs par grande discipline en 2024
46. Écarts de salaires entre les femmes et les hommes dans les EPST par corps en 2023
47. Écarts de salaire entre les femmes et les hommes dans les EPSCP par corps en 2023

48. Part des femmes et des hommes en CDD au sein des organismes selon le niveau de qualification entre 2014 et 2024

49. Part des temps partiels parmi les personnels non-enseignants entre 2019 et 2024

50. Part des temps partiels parmi les titulaires des EPST selon le corps en 2023

La gouvernance des instances de l'enseignement supérieur et de la recherche

54. Rectrices et recteurs en janvier 2026

55. Présidence des établissements publics d'enseignement supérieur par voie d'élection et par voie de nomination au 1^{er} janvier 2026

56. Part des femmes composant les sections du Conseil national des universités par corps et par groupes de discipline en 2023

57. Nombre de femmes et d'hommes dans la présidence des sections du CNU par groupes de disciplines en 2023

58. Nombre de femmes dans la gouvernance au sein des organismes publics de recherche en décembre 2025

59. Postes d'encadrement supérieur du MESRE au 31 décembre 2025

Les personnels des établissements publics et privés de R&D

62. Les femmes dans la recherche en France par secteur institutionnel en 2013 et 2023

63. Répartition des chercheuses et des chercheurs en entreprise selon la discipline de recherche en 2023

64. Répartition des chercheurs en entreprise et part des femmes selon le diplôme en 2023

65. Part des femmes dans les effectifs en entreprise par branche d'activité de R&D en 2023

66. Les chercheuses et chercheurs de nationalité étrangère dans les entreprises de R&D en France en 2013 et 2023

67. Part des femmes dans le personnel de R&D des administrations selon le type d'établissement en 2023

68. Part des femmes parmi les chercheurs des administrations en 2013 et en 2023

69. Part des femmes dans les différents corps de chercheurs des administrations en 2023

Les brevets et les dispositifs de soutien à la R&D et à l'innovation

72. Participation des femmes et des hommes dans les dispositifs d'incitation à la R&D et à l'innovation des entreprises

73. i-Lab - Effectifs des lauréat-e-s du concours national d'aide à la création d'entreprises de technologies innovantes par domaine technologique en 2025

74. Effectifs des lauréat-e-s du concours d'innovation i-PhD par secteur en 2025

75. Part des femmes parmi les directeurs de thèses entre 2010 et 2022

76. Proportion de thèses encadrées par au moins une femme par champ disciplinaire entre 2010 et 2022

77. Part des femmes inventrices selon le domaine technologique du brevet déposé entre 2010 et 2025

Les distinctions scientifiques

80. Finalistes et lauréat-e-s du concours Ma Thèse en 180 secondes de 2015 à 2025

81. Prime individuelle du régime indemnitaire des personnels enseignants et chercheurs (Ripec) dite « C3 » – Part des femmes candidates et lauréates en 2024

82. Les nominations à l'Institut universitaire de France de 1991 à 2025

83. Lauréat-e-s des récompenses scientifiques octroyées par les organismes de recherche en France de 2000 à 2025

84. Lauréat-e-s de grands prix scientifiques décernés en France de 2000 à 2025

POUR EN SAVOIR+

She Figures 2024

→ <https://op.europa.eu/en/publication-detail/-/publication/7646222f-e82b-11ef-b5e9-01aa75ed71a1/language-en>

Gaps in Research and Innovation – Infographic on Gender Equality in Research and Innovation

→ http://ec.europa.eu/research/swafs/pdf/pub_gender_equality/closing_gender_gaps_infographics.pdf

Femmes et hommes, l'égalité en question, Insee Références, édition 2022

→ <https://www.insee.fr/fr/statistiques/6047805>

Index de l'égalité professionnelle : quel progressions depuis son entrée en vigueur?, Dares Analyses n°18, mars 2024

→ <https://dares.travail-emploi.gouv.fr/publication/index-de-egalite-professionnelle-quelles-progressions-depuis-son-entree-en-vigueur>

Discrimination à l'embauche selon le sexe : les enseignements d'un testing de grande ampleur, Dares Analyses n° 26, mai 2021

→ <https://dares.travail-emploi.gouv.fr/publication/discrimination-lembauche-selon-le-sexe-les-enseignements-dun-testing-de-grande-ampleur>

Vers l'égalité réelle entre les femmes et les hommes, chiffres clés, édition 2024

→ <https://www.egalite-femmes-hommes.gouv.fr/chiffres-cles-vers-egalite-reelle-entre-les-femmes-et-les-hommes-edition-2024>

L'état de l'emploi scientifique en France, édition 2025

→ <https://www.enseignementsup-recherche.gouv.fr/fr/l-etat-de-l-emploi-scientifique-en-france-2025>

Les chercheurs en entreprise en 2023, Note Flash du SIES n° 24, septembre 2025

→ <https://www.enseignementsup-recherche.gouv.fr/fr/les-chercheurs-en-entreprise-en-2023-100080>

Bilan des plans d'action pour l'égalité professionnelle entre les femmes et les hommes dans l'ESR, MESRE, février 2022

→ <https://www.enseignementsup-recherche.gouv.fr/fr/bilan-des-plans-d-action-pour-l-egalite-professionnelle-entre-les-femmes-et-les-hommes-83594>

Filles et garçons sur le chemin de l'égalité, de l'école à l'enseignement supérieur, édition 2025

→ <https://www.education.gouv.fr/filles-et-garcons-sur-le-chemin-de-l-egalite-de-l-ecole-l-enseignement-superieur-edition-2025-416743>

Les effectifs étudiants dans le supérieur en 2024-2025, Note d'Information du SIES n°15, décembre 2025

→ <https://www.enseignementsup-recherche.gouv.fr/fr/les-effectifs-etudiants-dans-l-enseignement-superieur-en-2024-2025-100596>

Les différences d'orientation entre les filles et les garçons à l'entrée de l'enseignement supérieur, Note d'Information du SIES n°03, mai 2024

→ <https://www.enseignementsup-recherche.gouv.fr/fr/les-differences-d-orientation-entre-les-filles-et-les-garcons-l-entree-de-l-enseignement-superieur-96201>

L'emploi par genre et discipline au sein des organismes de recherche et des universités entre 2015 et 2020, Note d'Information du SIES n°05, juillet 2023

→ <https://www.enseignementsup-recherche.gouv.fr/fr/l-emploi-par-genre-et-discipline-au-sein-des-organismes-de-recherche-et-des-universites-entre-2015-91736>

Effectifs universitaires en 2024-2025, Note Flash du SIES n°09, juin 2025

→ <https://www.enseignementsup-recherche.gouv.fr/fr/effectifs-universitaires-en-2024-2025-99301>

L'insertion professionnelle à trois ans des docteurs diplômés en 2020, Note Flash du SIES n°16, juillet 2025

→ <https://www.enseignementsup-recherche.gouv.fr/fr/l-insertion-professionnelle-trois-ans-des-docteurs-diplomes-en-2020-99546>

La trajectoire professionnelle des enseignants-chercheurs recrutés en 2023, Note d'information de la DGRH n°25-03, octobre 2025

→ <https://www.enseignementsup-recherche.gouv.fr/fr/trajectoire-professionnelle-des-enseignants-chercheurs-recrutes-en-2023-100194>

L'état de l'Enseignement supérieur, de la Recherche et de l'Innovation en France n°18, juin 2025

→ <https://www.education.gouv.fr/reperes-et-references-statistiques-2025-450954>

Repères et références statistiques sur les enseignements, la formation et la recherche, édition 2024

→ <https://www.education.gouv.fr/reperes-et-references-statistiques-2024-414953>

Données statistique sur la R&D en France

→ <https://www.enseignementsup-recherche.gouv.fr/fr/enquetes-rd-81628>

MESRE, Statistiques et analyses du SIES

→ <http://www.enseignementsup-recherche.gouv.fr/pid24748/statistiques-analyses.html>

MESRE, Études et statistiques de la DGRH

→ <https://www.enseignementsup-recherche.gouv.fr/fr/notes-information-dgrh>

ScanR-Moteur de la Recherche et de l'Innovation française

→ <https://scanr.enseignementsup-recherche.gouv.fr>

Plateforme Open Data ESR

→ <https://data.enseignementsup-recherche.gouv.fr/pages/home>

Cartographie des cellules de lutte contre les violences sexistes et sexuelles

→ https://mesr.opendatasoft.com/explore/dataset/fr-esr-cartographie_cellules_lutte_contre_violences_sexistes_sexuelles/information/

Études et Statistiques de la Depp

→ <https://www.education.gouv.fr/etudes-et-statistiques-1145>



**MINISTÈRE
DE L'ENSEIGNEMENT
SUPÉRIEUR,
DE LA RECHERCHE
ET DE L'ESPACE**

*Liberté
Égalité
Fraternité*

Sies

Statistique publique
de l'enseignement supérieur
et de la recherche



DOI 10.5281/zenodo.18836560
ISSN 2729-1502
ISBN 978-2-11-186061-2
Dépôt légal 1^{er} trimestre 2026

Ministère de l'Enseignement supérieur,
de la Recherche et de l'Espace
Sous-direction des systèmes d'information
et des études statistiques
MESRE
1, rue Descartes – 75231 Paris Cedex 05