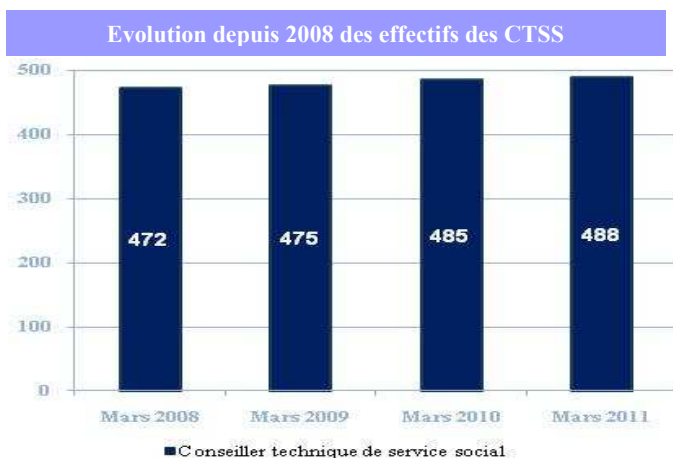


É Fiche de synthèse : Les principales données relatives aux conseillers techniques de service social (CTSS)

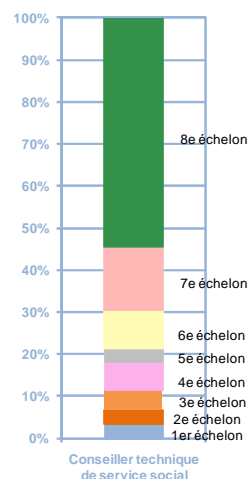
Les données figurant dans cette étude sont issues de l'annuaire AGORA à la date du 1^{er} mars 2011. Elles concernent les conseillers techniques de service social en position d'activité dont l'imputation relève des programmes du Ministère de l'Education nationale du Ministère de l'enseignement supérieur et de la recherche

La pyramide des âges des femmes est bimodale, avec un pic à 52 ans et un autre à 58 ans.
L'âge moyen diffère peu selon les sexes, pour les hommes (51,9 ans) et pour les femmes (52,4 ans).



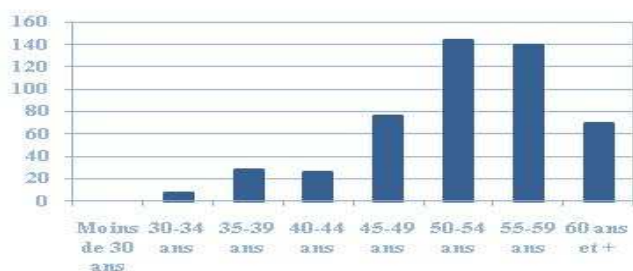
On constate entre mars 2008 et mars 2011 une légère hausse des effectifs qui sont passés de 472 à 488, soit une augmentation de 3,3 % des effectifs. L'âge moyen du corps est relativement âgé (52,4 ans). L'académie où les effectifs sont les plus âgés est celle de Paris. La tranche d'âge des 50-54 ans est la plus importante.

Répartition en % des effectifs par échelons



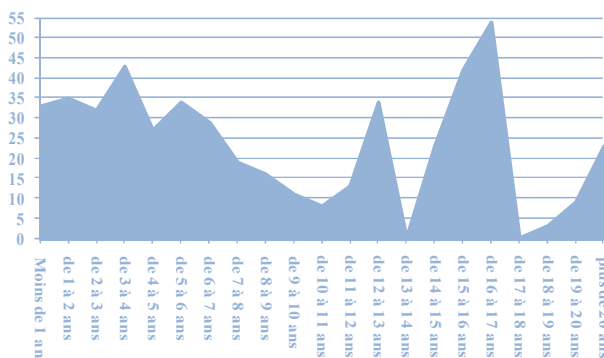
Les effectifs les plus importants (plus de 50 %) se situent au 8^{ème} échelon terminal.

Répartition des effectifs par tranches d'âge



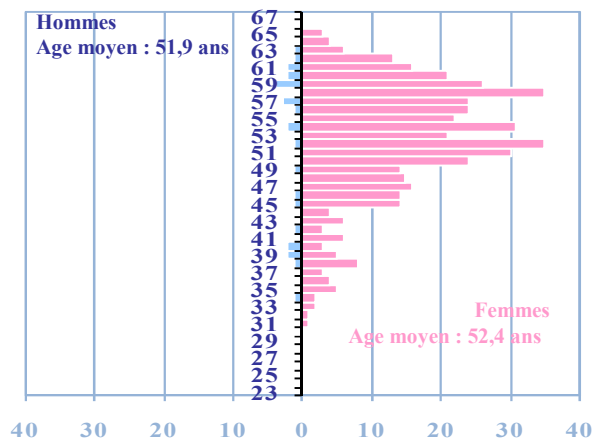
	01	02	03	04	05	06	07	08	Total
Conseiller technique de service social	16	17	23	33	15	45	73	266	488
Pourcentage	3,3%	3,5%	4,7%	6,8%	3,1%	9,2%	15,0%	54,5%	100,0%

Répartition par année d'ancienneté dans le corps



L'ancienneté dans le corps est moins importante que celle des assistants de service social. 58 % des effectifs ont moins de 10 ans d'ancienneté et 5 % plus de 20 ans. 11 % du total des effectifs se situe dans la tranche d'âge des 16 à 17 ans d'ancienneté.

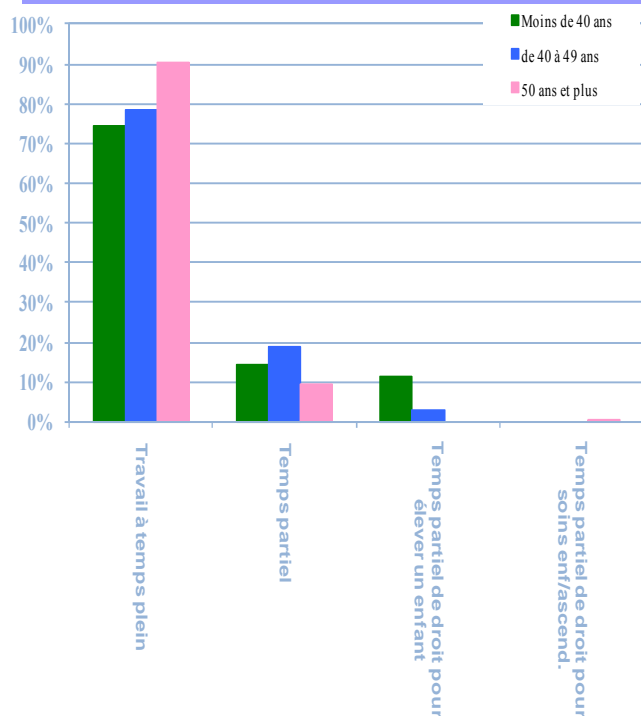
Pyramide des âges dans le corps



Âges moyens par sexe

	Femmes	Age	Hommes	Age	Total	Age
Conseiller technique de service social	461	52,4	27	51,9	488	52,4
	Min	31	Min	34	Min	31
	Max	65	Max	63	Max	65

Répartition des quotités de service par tranches d'âge



Les personnels CTSS âgés de plus de 50 ans travaillent majoritairement à temps plein (90 %).

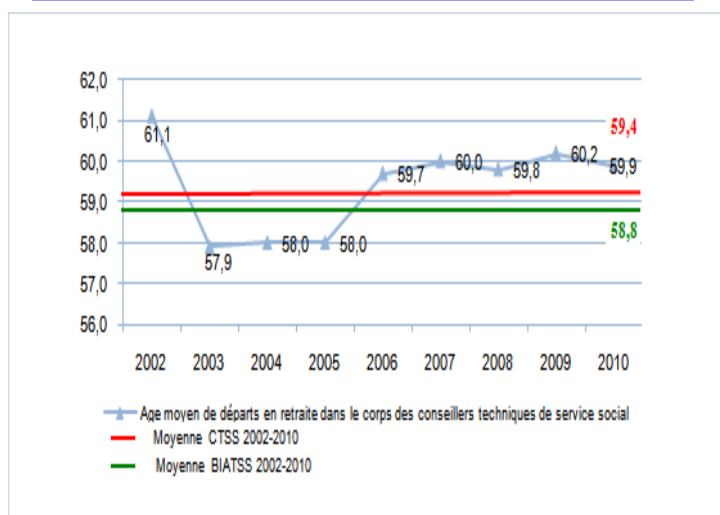
La classe d'âge 40-50 ans est celle qui comprend le plus d'agents à temps partiel.

Répartition des départs en fin de fonctions entre 2002 et 2010

	Décès	Démission	Fin de stage	Fin détachement	Radiation	Retraite	Ensemble
2002						10	10
2003			1	1		23	25
2004			1	1		10	12
2005	1			2		22	25
2006	2					29	31
2007				1		18	19
2008	1					21	22
2009						20	20
2010		1			1	27	29
Total	4	1	2	5	1	180	193

On constate depuis l'année 2007 une augmentation des départs en retraite, les autres motifs de départ étant peu importants.

Age moyen des départs en retraite



2003 est l'année où l'âge de départ à la retraite est le plus bas (57,9 ans) pour remonter en 2010 à 59,9 ans. Au cours de cette période, les CTSS sont partis à un âge moyen de 59,4 ans, c'est-à-dire plus tard que les personnels BIATSS (58,8 ans).

Depuis 2002, le nombre de départ en retraite augmente.

La courbe des CTSS fait apparaître une augmentation supérieure à celle des BIATSS (excepté en 2004 et 2007).

Evolution des départs en retraite en base 100 (Réf. 2002)

